

## 台中市三光國中一〇九學年度第一學期第二次定期評量七年級社會科試卷(第一頁)

### 選擇題：1-50 題每題 2 分

- ( ) 為了使親子間能夠相互扶持生活，我國《民法》明確規範親子間的權利義務關係，據此下列敘述何者正確？ (A) 父母年老時，子女無須扶養父母 (B) 父母若未善盡照顧子女的義務，將受法律的處罰 (C) 親權是指父母對成年子女具有保護及教養權利與義務 (D) 父母雖對子女擁有親權，但父母不可懲戒子女。
- ( ) 孔龍與何童平時都忙於工作，結婚以後一直過著兩人世界的生括。根據內容判斷，孔龍與何童的家庭屬於下列何者？ (A) 隔代教養家庭 (B) 頂客家庭 (C) 兩地家庭 (D) 單親家庭。
- ( ) 新手父母范輝和白熊喜迎新生兒珍珠的出生，爸爸為珍珠登記戶口時打算遵照現行法律規定，和白熊共同約定其未成年子女的姓氏，請問：上文的「現行法律規定」是指下列何者？ (A) 《民法》 (B) 《幼兒教育及照顧法》 (C) 《性別平等教育法》 (D) 《長期照顧服務法》。
- ( ) 不少女性在職涯中經常為了養育兒女或是照顧家人，被迫要離開職場，等到想重回職場，卻受限於年紀增長而不好找工作。為此，勞動部從西元 2018 年開始試辦「婦出江湖」計畫，規畫課程讓婦女朋友找回自信，也和企業合作，鼓勵多雇用二度就業婦女，彌補人力資源的短缺。請問：前述內容主要與現代社會的何種趨勢相關？ (A) 婚姻價值觀的轉變 (B) 生育觀念的變化 (C) 住所與就業場域的變遷 (D) 女性就業的普遍。
- ( ) 「家庭即工廠」為一九七〇年代臺灣社會的寫照，許多媽媽帶著子女，和鄰居一起在客廳忙著論件計酬的簡單手工工作，賺取微薄的工資，以補貼家庭開銷。請問：上述內容主要彰顯了家庭的哪一項功能？ (A) 經濟 (B) 生育 (C) 教育 (D) 保護與照顧。
- ( ) 各縣市政府成立婦幼保護專線，提供受暴力侵害的被害人協談與諮詢，下列何者為其電話號碼？ (A) 165 (B) 110 (C) 113 (D) 119。
- ( ) 古時候因戰亂頻仍，許多人不得已而顛沛流離，當四散的江西人相遇時論起上一代的淵源，意外發現彼此有表親關係，於是產生了「江西老表」一詞。請問：根據我國目前的法律規定，表哥與表妹屬於何種親屬關係？ (A) 直系血親 (B) 姻親 (C) 旁系血親 (D) 法定血親。
- ( ) 藝人賈靜雯與前夫離婚後，獨自帶著女兒在臺灣生活，後來遇到了現在的老公修杰楷，並生下了兩名可愛的女兒，一家五口過著幸福平凡的生活。請問這樣的家庭生活模式稱之為何？ (A) 兩地家庭 (B) 繼親家庭 (C) 單親家庭 (D) 頂客家庭。
- ( ) 妻子下班之後回到家，面對許多家務事時，常因為「碗筷應該由誰來洗？垃圾由誰來倒？」而和先生吵架。根據上述內容判斷，這應是屬於何種類型的家庭衝突？ (A) 金錢支配使用 (B) 家務分工問題 (C) 意見習慣差異 (D) 宗教信仰問題。
- ( ) 老陳兩兄弟在年長後決定攜手共創事業，以維繫基本生活，兩兄弟的配偶也義無反顧投入經營行列，兩兄弟的配偶之間的關係為何？ (A) 連襟 (B) 血親 (C) 妯娌 (D) 無關係。
- ( ) 行政院因應人口結構老化、少子化、新移民日增的社會現狀，規畫「衛生及社會安全部」，期望能整合醫療衛生與社會安全及福利，讓資源做更佳的配置。政府推行老人安養、照顧等政策，主要在加強家庭的哪種功能？ (A) 生育 (B) 經濟 (C) 教育 (D) 保護與照顧。
- ( ) 人口的全球流動，造成許多國家都出現跨國婚姻的狀況。我國每年出生的新生兒當中，近一成新生兒母親為中國港澳或外國籍。關於上述現象的敘述，下列何者錯誤？ (A) 反映了高齡社會的問題 (B) 跨國婚姻產生的新臺灣之子，必須面對語言、價值觀的調適問題 (C) 我們應以尊重包容的心態，接納新移民的成員 (D) 有助於臺灣多元文化的發展。
- ( ) 小鼴鼠和小灰雞兩兄弟。小鼴鼠結婚後，帶著妻女和自己的父母同住；小灰雞結婚後因為工作的關係，則和老婆住在岳父家。根據我國《民法》規定，下列何人和小灰雞沒有親屬關係？ (A) 小鼴鼠的老婆 (B) 小鼴鼠的岳父 (C) 小灰雞的岳父、岳母 (D) 小灰雞的老婆的弟弟的老婆。
- ( ) 親權是父母對子女保護與教養的權利與義務，但父母不得濫用親權，以免對子女造成傷害。在下列情況中，何者符合父母行使親權的合理範圍？ (A) 企鵝的爸媽處罰他不得吃飯 (B) 貓咪的爸媽限制她使用電腦的時間 (C) 麻雀的爸媽不准她到學校上學 (D) 貓頭鷹的爸媽規定他必須讀書到凌晨 3 點。
- ( ) 早在西元 1993 年，臺灣就達到聯合國所訂高齡化社會的標準，加上近年人口出生率下降，我國已邁入高齡社會，對社會、經濟、教育各層面帶來全新挑戰。政府因應臺灣高齡社會的問題，應該採取下列何種措施？ (A) 規畫老人安養政策，提供照顧服務 (B) 鼓吹組成大家庭型態以照顧長幼 (C) 實施 12 年國民教育減輕家庭負擔 (D) 設立福利機構取代家庭照顧功能。
- ( ) 苗栗縣某國小舉辦「一人畢業典禮」，該校校長表示：「山區少子化嚴重，一些在外地工作的家長將孩子送回讓祖父母照顧，等孩子大一點再接走，因此出現幼兒園學生比國小學生多的現象。」請問：下列何種家庭生活模式和此現象發生的原因相同？ (A) 兩地家庭 (B) 頂客家庭 (C) 重組家庭 (D) 祖孫家庭。

背面尚有試題，請翻面作答。

17. 十六世紀以前，臺灣的原住民生活型態十分單純，經濟活動除了狩獵、漁撈之外，也從事農耕活動。下列何者是他們傳統的主要作物？ (A)小米 (B)小麥 (C)水稻 (D)茶葉。

18. 清朝晚期對臺灣治理政策轉趨積極，並將臺灣改建行省，請問：建省時間及首任巡撫？(A)一八七四年，沈葆楨 (B)一八八五年，邵友濂 (C)一八八五年，劉銘傳 (D)一八九五年，沈葆楨。

19. 十六世紀以後，隨著外來政權統治臺灣，原住民的生活及文化都受到很大的衝擊。原住民為了維護生存權，爆發了多次的抗官事件，例如：鄭氏在臺時期，曾有一個中部原住民族以武力反抗其統治，而造成原住民嚴重傷亡？(A)新港社 (B)馬賽人 (C)麻荳社 (D)大肚王國。

20. 大航海時代，荷蘭人與西班牙人來到亞洲的主要目的是貿易及傳教。請問當時荷蘭人、西班牙人分別在臺灣傳播的哪個宗教？ (A)基督教、天主教 (B)天主教、基督教 (C)均為基督教 (D)均為天主教。

21. 炭次郎兄妹趁著連假前往臺灣南部，到了高雄的駁二特區、屏東的小琉球、墾丁遊玩。請問：這些觀光景點在清帝國時期，是屬於哪個行政區管轄？(A)鳳山縣 (B)彰化縣 (C)諸羅縣 (D)淡水廳。

22. 「少年哪嘸（沒有）一次憨（傻），路邊哪有有應公」，這種專拜孤魂野鬼的廟宇，特別多是收容客死異鄉的羅漢腳。在清領時期臺灣的「羅漢腳」特別多的原因，主要是與哪一項政策有關？ (A)海禁政策 (B)劃界封山 (C)鎖國政策 (D)渡臺禁令。

23. 「新港文書」是由一群學者在臺灣南部蒐集、整理，最後加以命名而成的。從這批古文書中，主要可獲得哪些歷史訊息？ (A)海商集團登陸臺灣的最早紀錄 (B)西班牙殖民統治臺灣時的傳教證明 (C)清代漢人在臺拓墾土地的類型 (D)平埔族受到荷蘭傳教而產生的轉變。

24. 清朝晚期中國發生多次與臺灣相關的對外戰爭；(甲)清法戰爭；(乙)牡丹社事件；(丙)英法聯軍，皆對臺灣造成深遠影響。依這些戰爭發生時間之先後，正確順序為何？(A)甲乙丙 (B)甲丙乙 (C)丙乙甲 (D)丙甲乙。

25. 清朝打敗鄭氏政權後，朝中對於臺灣的棄留有眾多的討論，最終使得康熙皇帝留下臺灣的最主要理由為何？(A)土地肥沃 (B)物產豐富 (C)氣候宜人 (D)國防安全。

26. 附圖是清康熙年間由西洋傳教士繪製的臺灣地圖。此圖只繪製臺灣西半部，反應出當時清廷治臺的何種政策？ (A)開港通商，歐洲人僅在西部貿易 (B)施行劃界封山，禁止漢人入侵原住民區 (C)嚴禁漢人渡臺，防止臺灣成為反清基地 (D)加強建設西半部，使得臺灣成為軍事重鎮。

27. 荷蘭在臺時期，將原住民部落內的交易活動交給漢人負責，稱為「賸社」。下列關於「賸社」的敘述，何者為是？ (A)漢人必須把所有收入交給荷蘭聯合東印度公司 (B)漢人提供布匹、鹽、鐵器與原住民交換鹿皮 (C)荷蘭聯合東印度公司的官員會進入原住民部落進行交易，再轉賣物品給漢人 (D)因為鹿皮的大量需求，使得原住民開始飼養梅花鹿，鹿群大幅增加。

28. 鄭氏政權來臺後，對原住民的生活影響極大。請問：下列何者最有可能是當時原住民的生活情形？ (A)教導漢人農耕技術，使得使用游耕的土地增加 (B)西方傳教士持續來臺，基督教文化盛行 (C)政府在地方設立學校，學習儒家思想 (D)劃定番界，保障原住民生活權利。

29. 荷蘭治臺時期，荷蘭聯合東印度公司定期在熱蘭遮城舉辦地方會議，將刻有公司標幟的藤杖授予原住民部落中有地位的人士，這些人在會中宣誓效忠荷蘭，並報告各轄區內的情形。請問：上述「有地位的人士」應是指下列何者？ (A)長老 (B)傳教士 (C)巫師 (D)海商。

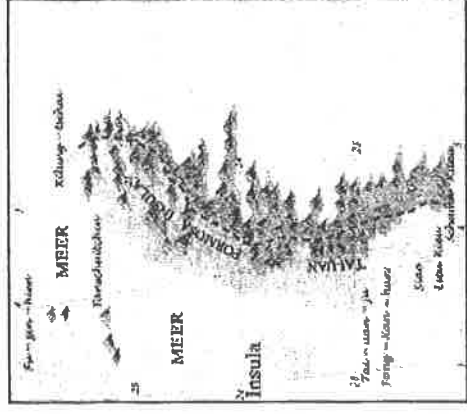
30. 有關清朝官員與臺灣的關係，下列敘述何者正確？ (A)沈葆楨一廢除渡臺禁令、增設臺北府 (B)施琅一設置「億載金城、防禦法軍 (C)邵友濂一完成基隆到臺北的鐵路 (D)劉銘傳一興築北、中、南三條通往東部的道路。

31. 清代嘉慶年間，清朝政府決定在宜蘭地區設置「噶瑪蘭廳」。請問：十八世紀時，是由何人首先帶領漢人，從西部進入噶仔難，使噶瑪蘭地區的漢人日益增加？ (A)施琅 (B)沈有容 (C)鄭成功 (D)吳沙。

32. 大航海時代，西班牙人發現哪一族原住民擅長操舟航行、懂得翻譯，甚至還協助西班牙人取得臺灣東部黃金？ (A)西拉雅族 (B)馬賽族 (C)阿美族 (D)噶瑪蘭族。

33. 下列有關「牡丹社事件」的敘述，何者正確？ (A)因為越南問題，使得日本進攻臺灣 (B)主要戰場在基隆、淡水及澎湖 (C)日本以清朝承認日本為「保民義舉」併吞琉球 (D)政府因此派遣劉銘傳來臺展開防務工作。

〔下頁尚有地理科試題，請繼續作答！〕



【題組 34-36】

※右圖改繪自清朝雍正皇帝時期編制的《雍正皇輿全圖》，描繪地圖技術雖然不如現代精確，但地圖載明豐富的地名資訊，也記錄了當時臺灣的海岸狀況，更進一步看出當時清朝對臺灣的掌握狀況。請根據圖中判斷，請問：

34. 圖中「甲」為台灣的離島之一，請從網格位置與相對位置判斷，「甲」應是下列哪座離島？(A)澎湖 (B)馬祖 (C)蘭嶼 (D)龜山島
35. 圖中「虛線地區」的海岸範圍，可以看到下列何種現象？  
(A)礁石遍佈 (B)平直岩岸 (C)岬灣相間 (D)沙洲潟湖
36. 承上題，庫巴若想到當地進行「海岸土地利用調查」，下列哪一景象最不可能出現在他的調查報告內容？  
(A)港闊水深天然港口 (B)魚塢水車不停運轉  
(C)體驗昔日曬鹽文化 (D)乘坐竹筏出海採蚵



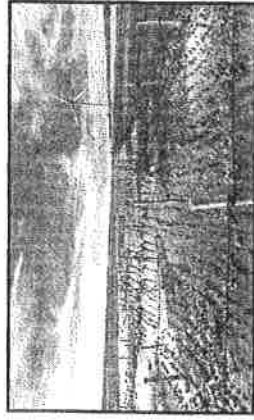
【題組 37-40】

※由交通部、台北市、新北市、基隆市組成的「北北基軌道路網政策溝通平台」，於今年 10 月中召開第一次會議，會中交通部長與北北基三市長達成共識之一為「北宜高鐵」路線方案如右圖所示。後續將以此方案與「北宜直鐵」提報綜合規畫及環評審議。請問：



37. 規劃的北宜高鐵路線是從台北南港至宜蘭，請問此路線將貫穿下列哪一山脈？(A)中央山脈 (B)雪山山脈 (C)海岸山脈 (D)玉天山脈
38. 由圖可見宜蘭外海有座島嶼，請問這座島嶼的成因與下列何者相同？  
(A)琉球嶼 (B)金門列嶼 (C)基隆嶼 (D)東沙島
39. 允丞若搭乘火車從「宜蘭到頭城」，火車主要行駛於下列哪一地形區？  
(A)花東縱谷平原 (B)林口臺地 (C)台北盆地 (D)蘭陽平原
40. 承上題，允丞若繼續搭乘火車，當火車行經「頭城到瑞芳」的路線，遠眺沿途的海岸景觀，請問他最有可能看到下列哪一照片呈現的海岸型態？

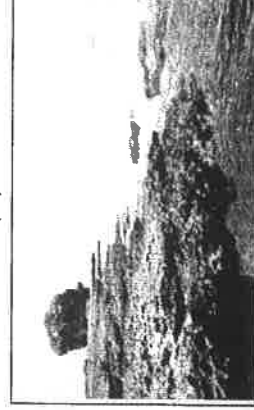
(A)



(B)



(C)



(D)



【題組 41-43】

※佑真老師計畫帶同學們到日月星山進行野外實察，右圖為日月星山的等高線地形圖，請根據圖中資訊回答問題。請問：

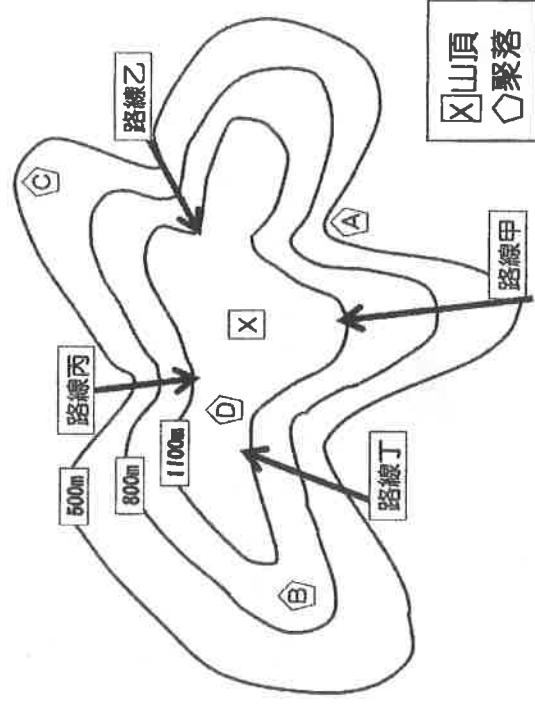
41. 實察前，佑真老師要同學判讀地圖，圖中哪一個村落位於河谷附近，

最有可能發生土石流災害？(A)村落 A (B)村落 B (C)村落 C (D)村落 D

42. 天氣預報顯示實察日期可能會遇到大雨特報，到時候大家應該選擇哪條路線，最能避免突如其來的洪水？(A)路線甲 (B)路線乙

(C)路線丙 (D)路線丁

43. 實察當天，大家辛苦登頂後，在山頂 X 集合進行合照，請問：這張照片的拍攝地點的海拔高度最有可能為何？(A)550m (B)850m (C)1350m (D)1450m



〔請翻面作答〕



【題組 44-46】

※右圖為台灣離島分布圖，請根據圖中代號回答問題。請問：

44. 台灣離島型態多屬下列哪一類型？主因為台灣地理位置具有哪一特色？

- (A)火山島，北回歸線通過台灣 (B)珊瑚礁島，熱帶海域面積廣  
(C)大陸島，位於亞洲大陸邊緣 (D)火山島，位於板塊交界帶

45. 右列示意圖可說明圖中哪一個離島的形成原因？

- (A)乙 (B)丙 (C)丁 (D)戊

46. 垂鐘在網頁中瀏覽到右列的旅遊行程介紹，閩南聚落、戰地史蹟、風獅爺…等觀光資源，應是位於圖中哪一離島？ (A)甲 (B)乙 (C)丙 (D)庚



【題組 47-50】

※右圖是台灣主要地形示意圖，請根據圖中代號回答問題。請問：

47. 若到「㉔地形」進行地理實察，主要可見到下列哪一特殊地景？

- (A)珊瑚礁地形 (B)山麓沖積扇 (C)硫磺噴氣孔 (D)河口三角洲

48. 環島鐵路電氣化最後一哩路從屏東枋寮至台東知本將在今年(2020)

十二月底通車，鐵道局在 10/30~11/1 清晨密集試車，穩定成功。

台鐵工務處長表示：「南迴鐵路電氣化路線是橫貫○○山脈南段鋪設，宣告台灣環島鐵路電氣化最後一哩路即將完成」。請問：

上文中的「○○山脈」應是圖中哪一座山脈？

- (A)山脈 A (B)山脈 B (C)山脈 C (D)山脈 E

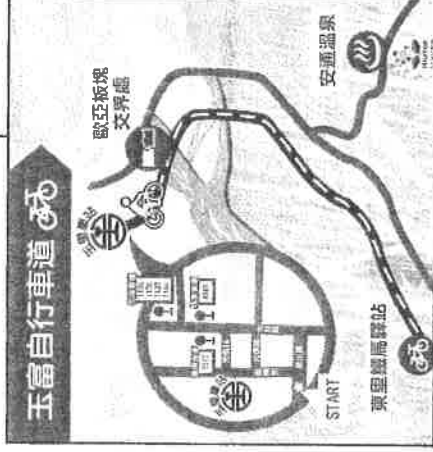
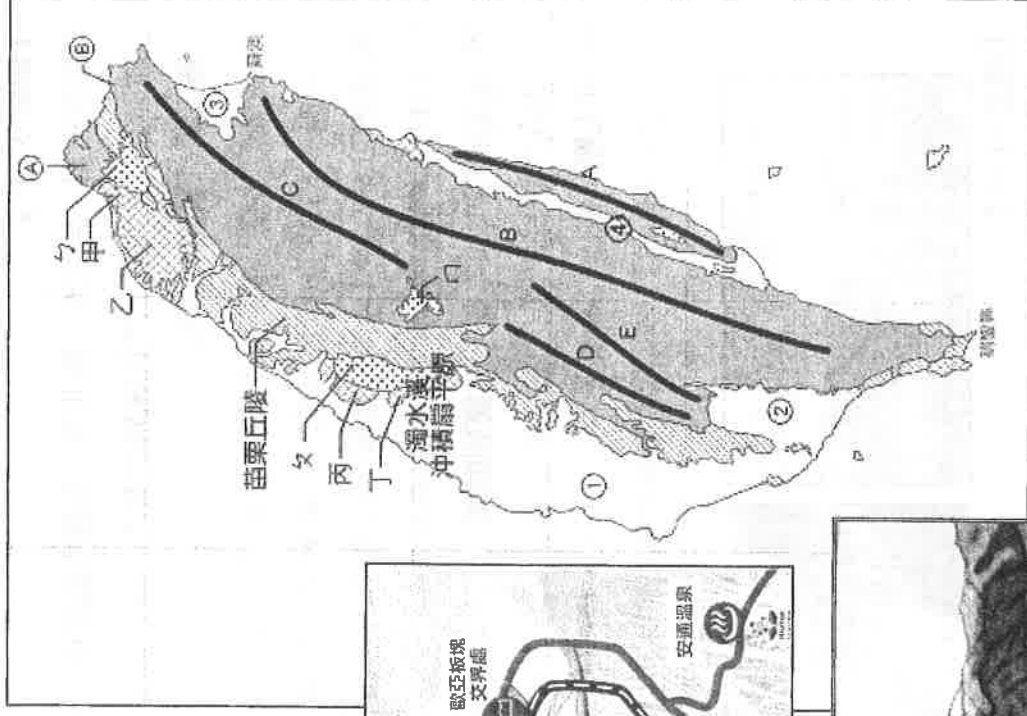
49. 穗成若計畫寒假進行自行車環島旅行，右列為他收集的「玉富自行車道」路線，請問：這段路線應是位於圖中哪一地形區？

- (A)甲 (B)乙 (C)③ (D)④

50. 下列為台灣某地區的古地圖，請你根據圖中

資訊判斷，此圖為圖中哪一地形區的古地圖？

- (A)ㄅ (B)ㄆ (C)乙 (D)丁



〔試題到此結束，請仔細檢查!!〕