

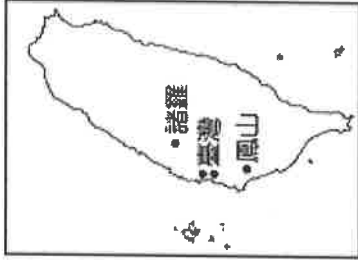
## 台中市三光國中一〇七學年度第一學期第二次定期評量七年級社會科試卷(第一頁)

### 選擇題：1-50 題每題 2 分

1. 某陳姓臺商在大陸有小三，要求與妻子離婚，而向法院提出離婚訴訟，法院認為批准離婚等於承認破壞婚姻的人可以恣意離婚，對忠實的配偶不公平，因此判決陳敗訴，不准離婚。離婚的目的主要是想解除哪一種親屬關係？ (A)配偶 (B)自然血親 (C)法定血親 (D)姻親。
2. 小蘭從小父母離異，由爸爸帶大。在她 3 歲時，爸爸娶了工作上的夥伴，繼母和爸爸在小蘭 10 歲時生下一子柯南。關於上述四人的親屬關係，何者錯誤？ (A)直系血親：小蘭和繼母 (B)法定血親：小蘭和爸爸 (C)自然血親：繼母和柯南 (D)旁系血親：小蘭和柯南。
3. 香吉士與布琳兩人，結婚之前就達成協議，在婚後不生育小孩，如此一來，兩人就能享受雙薪帶來的良好生活品質。依據上述情形判斷，香吉士與布琳想要共組哪種型態的家庭？ (A)大家庭 (B)單親家庭 (C)頂客家庭 (D)小家庭。
4. 料理也能溫暖人心，由爸爸一手拉拔長大的飯店張姓大廚，兒時因沒有父母做的便當被同學嘲笑，讓他立志成為一名廚師，3 年前他下鄉帶失親貧童用課本卷壽司，重拾孩子笑容，張姓大廚是出身自哪一種家庭？ (A)小家庭 (B)頂客家庭 (C)兩地家庭 (D)單親家庭。
5. 某雜誌調查統計，有近六成的家長，每天有四個小時以上和孩子相處的時間，但是進一步探討親子相處時間的品質，除了做功課，就是看電視。聊天的話題不是「課業」就是「學校」，而孩子最理想和父母聊的是「心情」和「情緒」，但好像不得其門而入。這表示家庭的哪個功能是現代孩子所渴望得到的？ (A)教育功能 (B)保護與照顧功能 (C)經濟功能 (D)生育功能。
6. 大雄和靜香每次在爭吵時，總喜歡攻擊對方的小缺點，導致夫妻間的成見愈來愈深。由上述可知，他們在處理衝突時，忽略了哪項原則？ (A)運用同理心與對方溝通 (B)找周遭親友加入爭吵的行列 (C)讓時間沖淡一切 (D)好男不與女鬥。
7. 王先生休假時的最大興趣是打高爾夫球，有時還會和朋友花數萬元到國外球場打球。王太太很反對先生這項昂貴的休閒活動，可是王先生卻堅持這是最愛。上述屬於哪類的衝突？ (A)用錢觀念的不同 (B)家務分工的不均 (C)性格和習慣的差異 (D)文化價值觀的衝突。
8. 由老舍所著《離婚》一書，書中主角一心想離婚卻不敢離，呈現出舊時代老百姓對生活的一種無奈與悲哀。當夫妻兩人發生爭執時，下列哪種做法比較適當？ (A)每次爭吵時，以贏對方為主 (B)就事論事，不傷及無辜的人 (C)每次爭吵都對對方冷嘲熱諷 (D)採行冷戰方式，看誰先妥協。
9. 何婆婆的兒子最近剛娶了外籍新娘，但住在一起生活後，常會因為想法上的差異而產生衝突，讓何婆婆的兒子夾在母親和老婆之間，很為難。何婆婆和媳婦之間主要是基於何種原因發生衝突？ (A)意見與習慣 (B)生命觀 (C)經濟 (D)家務分工。
10. 談戀愛時感情比較熾熱，男方不介意付錢，那是一種能力象徵，就像孔雀開屏，是男方的實力證明。但進入婚姻後，很多事情又不一样了，男生會為未來作打算。這時候會產生何種家庭衝突？ (A)家務分工的衝突 (B)經濟的衝突 (C)價值觀和生活習慣的衝突 (D)思想觀念的衝突。
11. 外籍配偶家庭在臺灣有增加的趨勢，面對此一家庭型態的變遷，我們應該要有怎樣的配套措施，來協助他們的家庭生活品質？ (A)鼓勵生育，平衡男女性別的比例 (B)提供語言與生活適應課程 (C)培訓合格的幼兒保育員 (D)提供居家照顧服務。
12. 英國社會學家曾經提出「一杯咖啡不會冷的距離」，日本也有所謂「一碗味噌湯不會冷的距離」，說明跟長輩住附近，不僅保有小家庭的隱私，還能互相照應。上述的居住型態最能緩解現代家庭面臨的何種考驗？ (A)少子化 (B)幼兒照顧 (C)老人照顧 (D)高離婚率。
13. 孩童受虐事件時有所聞，嚴重者甚至因失去生命。身為父母應如何管教子女才適當？ (A)滿足孩子的所有要求 (B)適度的管教，給予他發展空間 (C)嚴厲的懲罰可以使孩子不再犯錯 (D)只要不觸犯法律，任何行為都是被允許的。
14. 臺北市部分醫院近三年來處理家暴事件的通報量持續增加，因此臺北市衛生局呼籲受害民眾不要沉默，應勇敢尋求協助，或撥打全國婦幼保護專線諮詢。全國婦幼保護專線諮詢電話為下列何者？ (A)165 (B)1995 (C)113 (D)119。
15. 以往家庭暴力的發生，常因無「法」可管而被視為家務事，但在哪項法律公布實施後，則可以透過法律的規定來聲請保護令，以保護遭受暴力對待的家庭成員？ (A)《家庭教育法》 (B)《性別工作平等法》 (C)《性別平等教育法》 (D)《家庭暴力防治法》。
16. 過去媒體曾報導許多令人人生羨的美滿婚姻，最後竟然因家暴事件而對簿公堂，甚至可能畫下句點。這當中受家暴的一方應該具備哪項認知才是正確的？ (A)先發制人，不要給對方機會 (B)公諸媒體，因為媒體最公開公正 (C)哀兵政策，用哭喊來獲得同情 (D)當傷害不斷時，就要尋求外部的協助。

背面尚有試題，請翻面作答

17. 鄭成功來臺初期便積極進行開墾拓荒，其主要因素為何？  
 (A)貯備糧食以抗清 (B)救濟難民 (C)解決糧食不足問題 (D)開發經濟作物
18. 某本傳記中提到「他是泉州府晉江縣人，原是鄭成功的部將，後因故叛鄭降清獲重用，康熙年間奉命消滅明鄭勢力，收復臺灣。」這本傳記所描述的應是何人？  
 (A)吳三桂 (B)施琅 (C)沈葆楨 (D)劉銘傳
19. 古人有「一府二鹿三艦舩」的說法，一府指的是臺南府城在臺灣的發展及地位。從何時開始，臺南成為漢人政權在臺灣的首府？  
 (A)荷蘭人據臺時期 (B)明鄭時期 (C)雍正時期 (D)日本人殖民臺灣時期
20. 清代是中國首次領有台灣的朝代，設有台灣府，隸屬於當時的哪一個省分？  
 (A)廣東省 (B)浙江省 (C)福建省 (D)江蘇省
21. 有關鄭氏「軍屯」政策之敘述，下列何者錯誤？  
 (A)為「寓兵於農」的政策 (B)士兵平時務農，農閒時施予軍事訓練 (C)為今日左「鎮」、新「營」等地名的由來 (D)最早為鄭經任內為解決糧食不足而實施
22. 下列哪一事件發生在鄭經時代？  
 (A)打敗荷蘭人 (B)創設軍屯制度 (C)將東都改稱東寧 (D)設一府二縣
23. 清康熙下令：「不准任何船隻下海，嚴禁任何糧食闖關，凡是違反禁令者一律連坐處死，務必使海上那批人，在糧盡援絕以後做鳥獸散。」文中的「海上那批人」所指為何？  
 (A)臺灣鄭氏 (B)日本人 (C)英國人 (D)荷蘭人
24. 荷治時期與鄭氏時期的臺灣都積極進行國際貿易，但兩者因政策關係，造成貿易內容有些許的不同。其中在主要輸入品方面鄭氏與荷治時期有何顯著不同？  
 (A)大量輸入稻米 (B)大量輸入軍用物資 (C)輸入許多鴉片 (D)自給自足輸入品甚少
25. 康熙二十三年，清朝收復臺灣，將臺灣納入版圖，設一府三縣加以統治。為防臺而治臺，當時的治臺措施採取何種政策？  
 (A)積極建設 (B)消極統治 (C)獎勵來臺墾殖 (D)化番為民
26. 現今在不少地方仍可見「土牛溝」的原貌。「土牛溝」在清領時期是代表什麼意義？  
 (A)漢番界線 (B)排水溝 (C)國界 (D)縣界
27. 每年中元節宜蘭縣頭城搶孤活動聞名全臺，溯其源與漢人武裝開墾宜蘭，和原住民發生衝突有關，為祭拜亡魂，於是發展為搶孤祭祀活動。直到清朝哪位皇帝在位時，才將宜蘭納入官方治理範圍？  
 (A)雍正 (B)乾隆 (C)嘉慶 (D)康熙
28. 清代臺灣農業能有長足的進步，要歸功於水利系統的建設，而清代所建的水圳有：(甲)曹公圳(乙)瑠公圳(丙)八堡圳(丁)貓霧揀圳。若依北至南的位置排列，何者正確？  
 (A)乙→丁→丙→甲 (B)丁→甲→丙→乙 (C)乙→丁→甲→丙 (D)丙→乙→甲→丁
29. 臺灣史上，臺灣的行政區隨著臺灣的開發而經過數次的變革。臺灣行政區由附圖(一)演變成圖(二)的關鍵為何？



圖(一) 圖(二)

- (A)鄭成功時代的建設 (B)鄭經時代的改革 (C)臺灣納入清朝版圖 (D)中華民國的建立
30. 彰化原名「半線」，意為台灣南北交通要道的中點；但清代哪一位皇帝在位時，在此地增設一縣，並將其改名為彰化，意為「彰顯皇化」？  
 (A)嘉慶 (B)乾隆 (C)康熙 (D)雍正
31. 兩岸小三通後有所謂金門與廈門「兩門對開」，而「兩門對開」其實早在清領初期就已開始，即對岸的廈門通到臺灣的哪一個港口？  
 (A)打狗 (B)鹿耳門 (C)鹿港 (D)八里坌
32. 臺灣在十八世紀以後，由於商業興盛，出現商人組成的公會組織，稱為郊或行郊，臺南的「北郊蘇萬利」、「南郊金永順」是當時最具代表的組織。「北郊」、「南郊」是以什麼條件作區分的？  
 (A)貿易的地區 (B)貿易的商品 (C)商人的姓氏 (D)商人的祖籍
33. 「一府二鹿三艦舩」和「頂港有名聲，下港真出名」這兩句話主要想傳達下列哪個情況？  
 (A)貿易興盛 (B)治安優劣 (C)住民多寡 (D)腹地大小

【題組 34-42】

※右圖為台灣海岸與離島分布圖，請根據圖中代號回答問題。請問：

34. 哪一離島的成因與其他不同？(A)ㄅ (B)ㄆ (C)ㄗ (D)ㄘ  
 35. 右列照片為某地形區遠眺台灣某一離島的景致，請問：此地形區為何？此離島位於右圖何處？(A)蘭陽平原，ㄆ (B)花東縱谷平原，ㄗ (C)屏東平原，ㄘ (D)嘉南平原，ㄘ

36. 孟庭在網頁中瀏覽到右列的旅遊行程介紹，

請問：這是圖中哪一離島的觀光資源？

- (A)ㄅ (B)ㄆ (C)ㄗ (D)ㄘ

37. 台灣最曲折的海岸位於右圖何處？當地適合

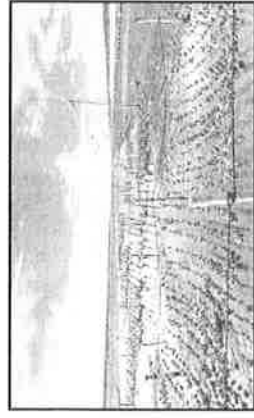
發展的產業活動為何？(A)甲，養殖漁業 (B)乙，航運 (C)丙，觀光業 (D)丁，農業

38. 下列同學對「甲區海岸」的特徵描述，何者正確無誤？(A)家臺：海岸平淺，有利農業

(B)水順：海岸陡直，不利陸運 (C)柏旭：多岬角、灣澳 (D)明造：沿海平原狹窄

39. 麵包老師於地理課時所呈現的台灣海岸照片如下，請問：下列何圖應是「丙海岸線」的景觀？

(A)



(B)



(C)



(D)



40. 「外傘頂洲，是台灣鮮蚵的重要產地，也是當地發展觀光市場的重要基地，但這片天然沉積的沙洲，這幾年因為自然環境改變，平均每年南移 60 到 70 公尺，被稱為『移動的國土』。上游興建工業區攔截泥沙，以及潮水改變，都可能是造成沉積沙量逐漸減少的原因，50 多年來，外傘頂洲的面積縮減了大半，學者更預估 2028 年，沙洲將會完全消失。外海少了外傘頂洲的屏障，風浪將直接拍打岸邊，承受不了風浪衝擊的堤防將有潰堤風險。」請問：上文所述的環境問題位於圖中哪一海岸線？(A)甲 (B)乙 (C)丙 (D)丁

41. 右列示意圖可說明下列台灣哪一個離島的形成原因？

- (A)釣魚台列嶼 (B)金門列嶼 (C)琉球嶼 (D)蘭嶼

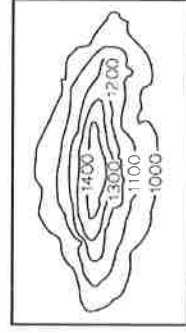
42. 台灣離島型態多屬下列哪一類型？主因為台灣地理位置具有哪一特色？

- (A)珊瑚礁島，熱帶海域面積廣 (B)大陸島，位於亞洲大陸邊緣 (C)火山島，位於板塊交界帶 (D)火山島，北回歸線通過

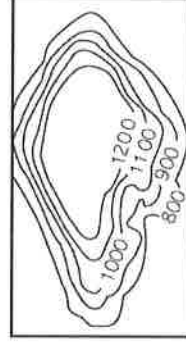
【題組 43-45】

※下列為四種地形的等高線地形圖，請根據代號回答下列問題。請問：

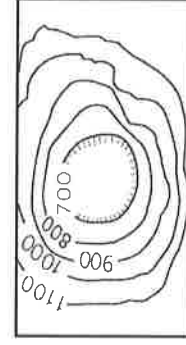
(甲)



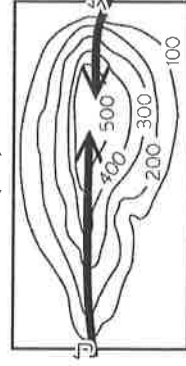
(乙)



(丙)



(丁)

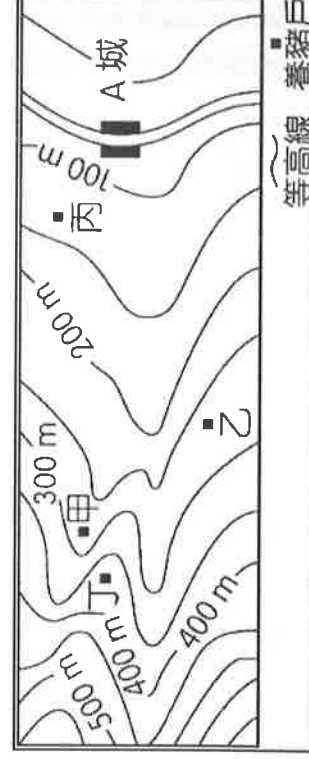


43. 面積比例佔台灣最廣大的，為上列哪一種地形？(A)甲 (B)乙 (C)丙 (D)丁

44. 若要進行登山健行活動，上列「丁圖」中的哪一路線較為平緩，比較適合年長者健行？(A)ㄅ (B)ㄆ

45. 右列等高線地形圖中，哪個養豬戶具地利之便，位於河谷、靠近河流，可運用河流資源，作為飼養豬隻所需的水資源？

- (A)甲 (B)乙 (C)丙 (D)丁

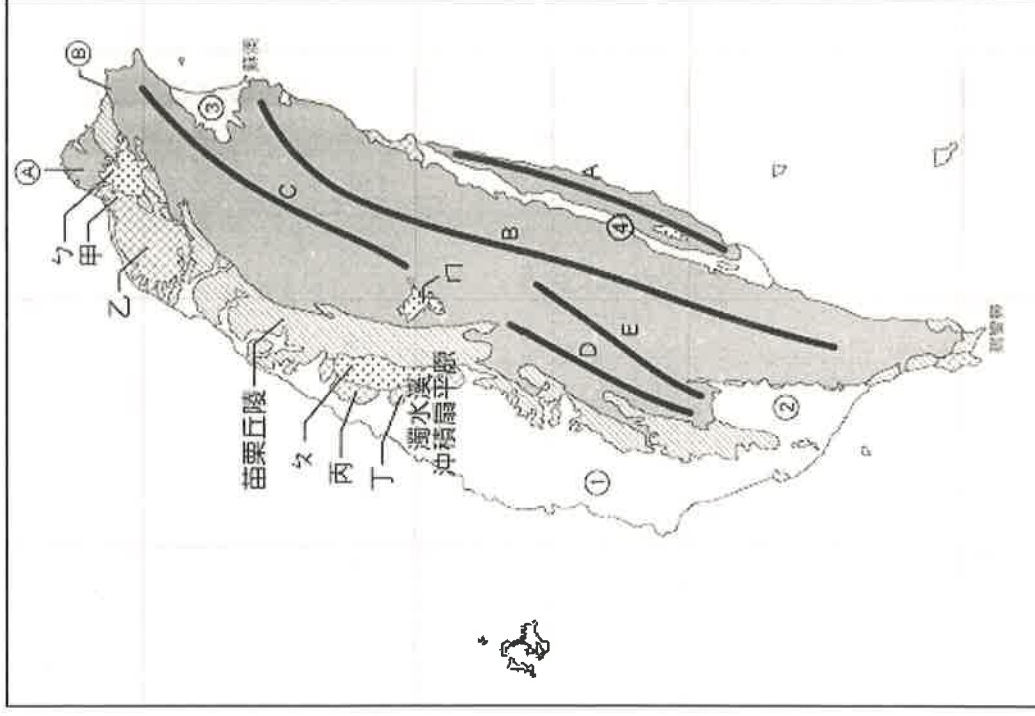
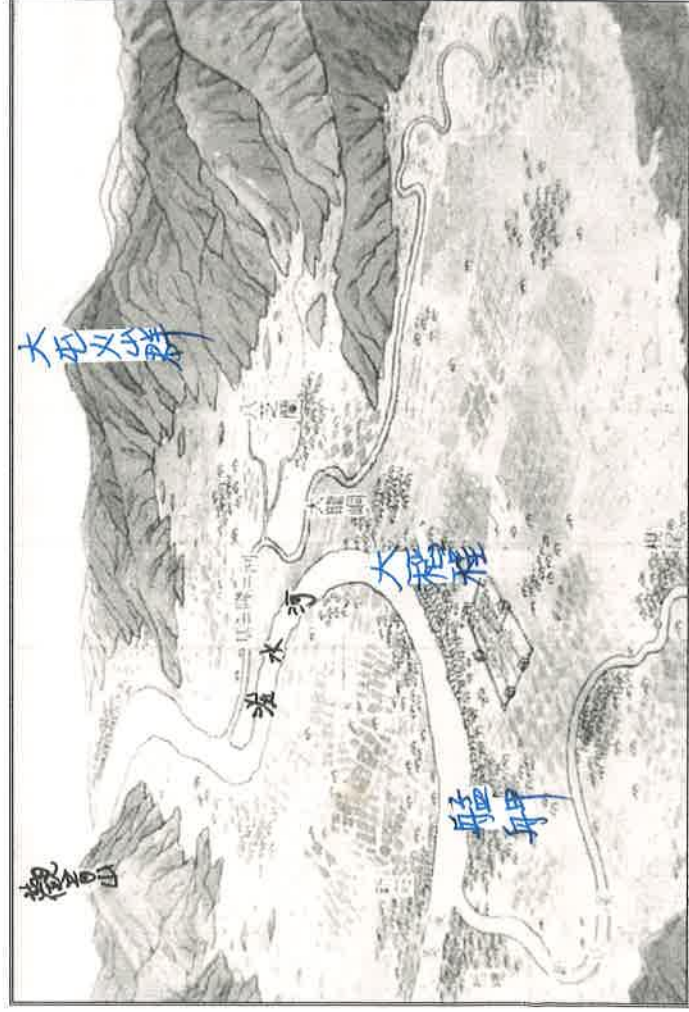


(請翻面作答)

【題組 46-50】

※右圖是台灣主要地形示意圖，請根據圖中代號回答問題。請問：

46. 若到「㉔地形」進行地理實察，主要可見到下列哪一特殊地景？  
 (A)石灰岩地形 (B)河口三角洲 (C)硫磺噴氣孔 (D)山麓沖積扇
47. 關於「C地形」的敘述，何者正確？ (A)原住民鄒族主要分布區  
 (B)台灣島的脊梁 (C)北宜高速公路穿越 (D)台灣河川的分水嶺
48. 「㉑地形」的形成主要為下列哪一種作用？ (A)火山作用 (B)風力作用  
 (C)河流作用 (D)斷層作用
49. 哪一地形區為板塊縫合帶，為台灣地震最頻繁的地區？ (A)ㄅ (B)丙  
 (C)㉑ (D)㉔
50. 下列為台灣某地區的古地圖，請你根據圖中資訊判斷，此圖為右圖中哪一地形區的古地圖？ (A)ㄅ (B)ㄆ (C)乙 (D)㉑



〔 試題到此結束，請仔細檢查!! 〕