

台中市三光國中一一〇七學年度第二學期第一次定期評量八年級社會科試卷(第一頁)

選擇題：1-50 題每題 2 分

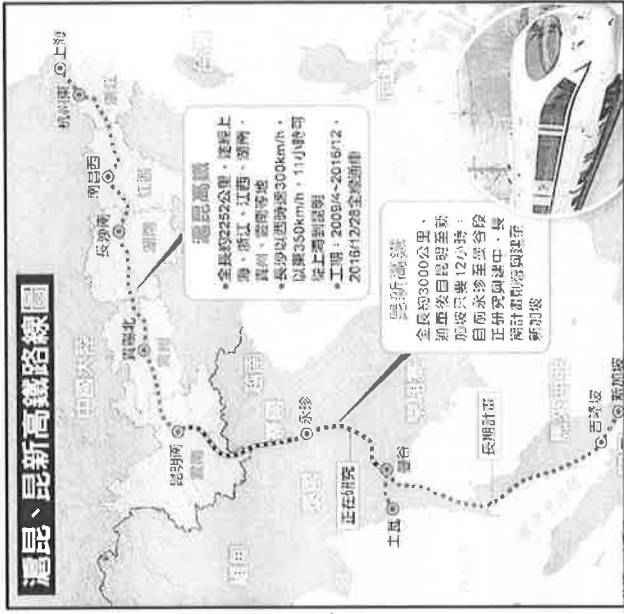
1. 《性別工作平等法》規定：「受僱者於其配偶分娩時，雇主應給予陪產假三日。」由上述可知，除了分娩婦女有請產假的權益外，男性員工的配偶分娩時，雇主也應給予陪產假，這項措施也帶動了性別平等的進步觀念。上述顯示《性別工作平等法》彰顯法律的哪項功能？ (A)維護社會秩序 (B)促進社會進步 (C)保障人民權利 (D)保障國家安全。
2. 我國《中央法規標準法》第十一條規定：「法律不得抵觸《憲法》，命令不得抵觸《憲法》或法律……」。此條文敘述了我國《憲法》的哪種性質？ (A)最高性 (B)原則性 (C)固定性 (D)變通性。
3. 我國《憲法》規定，婦女兒童從事勞動者，應按其年齡及身體狀況，予以特別之保護，至於具體的說明，則規定在《勞動基準法》、《性別工作平等法》等相關法律之中。上述說明，我們可以了解到《憲法》的哪項特性？ (A)原則性 (B)最高性 (C)固定性 (D)強制性。
4. 一名法官在審理兒童保護安置事件時，認為《兒童及少年性剝削防制條例》部分條文有違憲疑慮。依法他可以向哪個機關聲請解釋？ (A)立法院 (B)高等法院 (C)最高法院 (D)司法院大法官會議。
5. 夏秋期間臺灣經常遭受颱風侵襲，為避免上班族與學生因颱風造成生命財產損失，行政院人事行政總處發布《天然災害停止上班及上課作業辦法》提供各地方政府停班停課標準。上述的《天然災害停止上班及上課作業辦法》屬於法律的哪項位階？ (A)憲法 (B)法律 (C)命令 (D)緊急命令。
6. 《憲法》是人民權利的保障書，也是政府的組織法。下列關於我國《憲法》的敘述，請選出正確的選項？ (A)由制憲國民大會負責制定與修改 (B)「狹義的法律」就是指《憲法》 (C)對人民的基本權利做出細節性的規定 (D)任何法律和命令都不能抵觸《憲法》。
7. 《中華民國憲法增修條文》規定，全國不分區及僑居國外國民立委共 34 人，依政黨名單投票選舉之，由獲得百分之五以上政黨選舉票之政黨依得票比率選出之，各政黨當選名單中，婦女不得低於二分之一。此一規定是在保障婦女的哪項基本權利？ (A)自由權 (B)請願權 (C)參政權 (D)受益權。
8. 祥語的爺爺在家中悶的發慌，決定加入社區老人組成的「常青會」，參與每個月固定舉辦的爬山活動。雖然祥語和家人們認為患有骨質疏鬆症的爺爺不宜參加，但仍無法阻止滿腔熱情的爺爺。這是因為《憲法》保障爺爺的哪項權利？ (A)信仰宗教自由 (B)意見自由 (C)秘密通訊自由 (D)集會結社自由。
9. 《憲法》第 16 條規定：「人民有請願、訴願及訴訟之權。」下列哪項行為，乃是行使上述《憲法》所賦予的訴願權？ (A)尚鴻發明新型物品，申請專利 (B)尚俯的土地被不當徵收，向行政機關請求救濟 (C)東有向當地政府機關反應，希望在社區設立公園 (D)鄰居毀壞衡瑞的汽車，衡瑞向法院提起訴訟。
10. 某學者評論英國制度時，寫到：「人民相信自己擁有自由，這是個假象。只有在投票選舉國會議員時，他們才是自由的，一旦選舉過後，人民就變成奴隸而一文不值。」根據內容判斷，下列哪種權利的行使可以適度改善此一現象？ (A)立法權 (B)考試權 (C)訴訟權 (D)罷免權。
11. 所謂義務，是指國家以法律規定人民應該做或不應該做的事。下列何者正在履行憲法上的義務？ (A)就讀國立興大附中的沛辰 (B)就讀三光非營利幼兒園的志琳 (C)就讀市立三光國中的陳崑 (D)就讀國立台灣大學的陳耀。
12. 《身心障礙者權益保障法》規定公部門及民間企業須進用一定比例的身心障礙者，藉以確保其工作權益。此規定主要在落實哪兩項基本權利的保障？ (A)參政權、受益權 (B)受益權、平等權 (C)平等權、自由權 (D)自由權、參政權。
13. 《稅捐稽徵法》有欠稅限制出境的規定，個人或營利事業負責人欠稅超過一定金額，財政部就可以函請內政部限制當事人出境。上述「限制出境」是屬於限制哪項自由權？ (A)人身自由 (B)意見自由 (C)集會結社自由 (D)居住及遷徙自由。
14. 我們在口語上經常混用「人民」與「公民」兩者，事實上人民與公民在定義上是有所不同的。所謂的「公民」是指達到一國之「法定年齡」及擁有投票權者。這樣的規定主要在凸顯公民擁有哪項人民的基本權利？ (A)平等權 (B)自由權 (C)參政權 (D)受益權。
15. 921 大地震或 SARS 等嚴重傳染病流行時，政府為了救災或防治疫情，可以依法限制人民的行動自由。這種行動說明了哪種事實？ (A)生命誠可貴，自由價更高 (B)基本權利的限制視政府的需要設立 (C)緊急危難發生，就有必要限制個人的自由權利 (D)為防止妨礙他人自由，SARS 期間的隔離行動是必要的。
16. 政府為興建捷運，對於私人土地，具有徵收並給予補償的權力；若有民眾不配合，政府仍可強行徵收，其並不違法的原因，是因為政府基於《憲法》上的哪種規定所為？ (A)避免緊急危難 (B)增進公共利益 (C)維持社會秩序 (D)防止妨礙他人自由

背面尚有試題，請翻面作答

17. 旅遊書《中國自助遊》中寫到「上海的簡稱「滬」，是中國人口最多的城市之一，常住人口 2500 萬左右，不僅是亞洲最大的城市，也是中國最重要的工商業中心。在上海你可以感受到多元文化……」。而這個城市的興起與下列哪個條約的簽訂有關？ (A)北京條約 (B)天津條約 (C)南京條約 (D)璦琿條約。
18. 毛大東和習小平都是太平天國的士兵。兩人某天見面時，閒聊起了他們的軍旅生活。下列何者最可能是他們的正確對話？ (A)我們的元帥曾國藩治軍有方，士兵都很尊敬他！ (B)今天玉皇大帝附身，使我們刀槍不入、所向無敵！ (C)但李鴻章率領的漢人軍隊非常厲害！差點將我軍打敗。 (D)還好英國軍隊來支援我們，協助我們抵擋敵軍。
19. 有關自強運動失敗的原因，下列何者敘述最為正確？ (A)對西方的見識不足，改革者之間又不能互相聯絡配合 (B)慈禧太后帶領變法，卻遭守舊人士反對 (C)改革著重思想層面，未顧及民生需求 (D)改革時間過短，無法貫徹計劃。
20. 甲午戰爭後，首先面臨日本的嚴格要求及三國干涉還遼事件，之後中國又陷入瓜分危機，還好因為美國提出了下列哪項政策而避免中國慘遭瓜分的命運？ (A)鎖國政策 (B)門戶開放政策 (C)領事裁判權 (D)片面最惠國待遇。
21. 下列有關清末列強奪走中國藩屬的整理，何者配對（侵略列強→奪走藩屬）是錯誤的？ (A)俄國→朝鮮 (B)英國→緬甸 (C)日本→琉球 (D)法國→越南。
22. 清朝末年發生眾多戰役，而這些戰役也對後來中國歷史發展產生重大影響。請問：下列何者是英法聯軍對中國發展的影響？ (A)使得外國人勢力從沿海進入內地 (B)促使朝野自省，展開戊戌變法 (C)使得中國開始百年不平等條約的束縛 (D)使得外人可在通商口岸設立工廠，打擊中國工商業發展。
23. 辛方在整理歷史重點時，發現「靖康之禍」、「永嘉之禍」、「英法聯軍」有共同特色，請問：辛方發現的共同特色是什麼？ (A)戰後，國家都因此滅亡 (B)戰時，首都皆被攻破 (C)其後，國家都開始革新運動 (D)戰後，都割地賠款。
24. 有位史學家說：「全國讀書人都覺得前功盡棄。他們費了幾十年的心血，想從之乎也者裡面，升官發財；一旦廢八股，他們絕望，難怪他們罵康有為、梁啟超是洋奴漢奸。至於被裁的官員，更不要說，無不切齒痛恨。」這位史學家所敘述的是清末哪項改革運動？ (A)百日維新 (B)太平天國 (C)自強運動 (D)瓜分運動。
25. 日本依據《馬關條約》獲得在中國各通商口岸設立工廠的特權，但歐洲列強雖未簽訂該條約，卻也享有相同權利。請問：此種狀況產生與下列何種權利的喪失最有關係？ (A)協定關稅 (B)片面最惠國待遇 (C)租界 (D)領事裁判權。
26. 某天，昱奴到故宮參觀某場展覽，其中一項展覽品就是右圖的玉璽。請問：昱奴看到的玉璽最可能是下列何人所有？ (A)朱元璋 (B)康有為 (C)曾國藩 (D)洪秀全。
27. 下列關於近代中國的敘述，哪項與史實符合？ (A)乾隆時，英國曾派特使阿美士德來華，但因禮節問題不歡而散 (B)亞羅船事件是鴉片戰爭爆發的導火線 (C)因為白銀大量流入中國，使得法國不滿，爆發中法戰爭 (D)鴉片戰爭後與英國簽訂條約，割讓了香港島。
28. 尚甫是同治年間的讀書人，有感於當時政府積極推動改革事務，因此想要報名官方設立的新式學堂。下列何者不可能是尚甫當時報名的學校？ (A)同文館 (B)京師大學堂 (C)船政學堂 (D)廣方言館。
29. 把甲午戰爭與鴉片戰爭做比較，此兩場戰爭有何共同的特點？ (A)都是因商務問題引起 (B)都是歐洲國家入侵中國的戰爭 (C)議和的中國代表都是李鴻章 (D)結果都有割地、賠款。
30. 清朝末年，俄國表面上與中國友善，但實際上卻不費一兵一卒從中國蠶食鯨吞許多土地。但下列何者不是當時俄國自中國取得的領土？ (A)烏蘇里江以東 (B)中國西北地區 (C)遼東半島 (D)黑龍江以北。
31. 下列清末所簽訂的四個條約，下列何者時間先後順序正確？(甲)天津條約 (乙)馬關條約(丙)北京條約(丁)南京條約 (A)甲乙丙丁 (B)丁丙甲乙 (C)丁甲丙乙 (D)丙丁乙甲。
32. 來自英國的班傑明乘著渡輪一路往長江上游挺進，他邊喝著船上準備的咖啡，邊欣賞著長江三峽美麗的風光。上述情形最早會在下列哪個時間點出現？ (A)清康熙年間 (B)清乾隆年間 (C)清道光年間 (D)清咸豐年間。
33. 清朝受到「天朝觀念」影響，曾經有一段時間禁止外國人任意到中國各地經商傳教，只可至廣州貿易，並且還須透過何種組織才可採買到中國的貨物？ (A)洋行 (B)市舶司 (C)郊 (D)公行。

【題組 34-39】

※2018 年底，中國高鐵營業里程達到 2.9 萬公里，這已超過世界高鐵總里程的三分之二，成為世界上高鐵里程最長、運輸密度最高、交通網營運場景最複雜的國家。且中國高鐵動車組累計運輸旅客量已突破 90 億人次，成為運輸中國鐵路旅客的主要通道。2016 年底通車的「滬昆高鐵」路線，從「經濟中心—上海」直達「通往東南亞的重鎮—雲南昆明」只要 11 小時，此外，昆明做為中國大陸上通往東南亞的「一帶一路」政策門戶，中國更預計提供沿線各國低利貸款興建全長約 3000 公里「泛亞鐵路」，未來如真能全線通車，預計昆明穿過麻六甲海峽到新加坡，只要約 12 至 15 小時。此兩條重要高鐵幹線路線如右圖所示。請問：



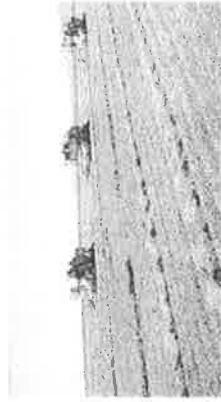
34. 若麵包老師暑假時預計搭乘「滬昆高鐵」，她事先找了兩個城市的七月某日氣溫圖(如右所示)，請問：兩者七月溫度的差異，主要受下列哪一因素影響？
(A) 緯度高低 (B) 地勢高低 (C) 山脈走向 (D) 距海遠近
35. 麵包老師若由上海出發搭乘「滬昆高鐵」列車，請問她將依序經過下列哪些地理區？(甲)雲貴高原 (乙)鄱陽盆地 (丙)長江三角洲 (丁)兩湖盆地 (A) 丙乙甲丁 (B) 乙丙丁甲 (C) 丙乙丁甲 (D) 甲丁丙乙
36. 承上題，下列俗諺代表的地區，何者並非「滬昆高鐵」沿線會經過的地理區？
(A) 「北大倉」 (B) 「魚米之鄉」 (C) 「水鄉澤國」 (D) 「湖廣熟天下足」
37. 研究中的「昆新高鐵」路線，列車若出了中國國土後，會進入下列哪一半島？
(A) 朝鮮半島 (B) 中南半島 (C) 山東半島 (D) 印度半島
38. 列車行經貴陽北站(貴州省)－昆明南站(雲南省)路線時，乘客主要能在窗外看見下列哪一地景？

(A)

(B)

(C)

(D)



39. 承上題，此段路線的地表景觀，主要受到下列哪一營力作用的形塑而形成？(A) 河流沖積 (B) 風力堆積 (C) 冰河侵蝕 (D) 雨水溶蝕

【題組 40-41】

※右圖為中國東南沿海的衛星影像圖，圖中可見海岸線曲折、多港灣的特徵。請問：

40. 此海岸型態的形成原因為何？(甲)山地丘陵逼近海岸 (乙)陸地上升 (丙)河流沖積 (丁)海面上升 (A) 甲丙 (B) 乙丙 (C) 丙丁 (D) 甲丁

41. 下列哪一現象與此海岸型態的關聯性最高？(A) 華北平原「地上河」景觀 (B) 長江有「黃金水道」之稱 (C) 華南地區為「僑鄉」 (D) 上海港泥沙淤積嚴重

【題組 42-45】

※中國哈爾濱國際冰雪節，簡稱冰雪節，是中國黑龍江省哈爾濱市每年以冰雪為主題的節日，與日本札幌雪節、加拿大魁北克冬季狂歡節和挪威滑雪節並稱世界四大冰雪節。請問：

42. 這四個舉行冰雪節的地區，其共通點為何？(A) 地勢較高 (B) 緯度較高 (C) 人口眾多 (D) 季風吹拂

43. 慈慈老師若考慮參加哈爾濱國際冰雪節，考量當地氣候環境最有可能規畫的舉辦時間，從臺灣出發的慈慈老師應是選擇哪個假期出發？以右圖哪個路線飛行呢？

(A) 2 月春節，甲 (B) 6 月端午節，乙 (C) 2 月春節，丙 (D) 9 月中秋節，丁

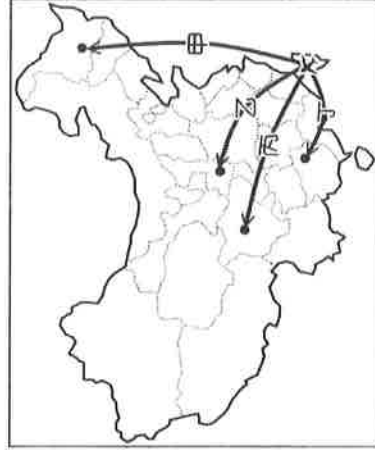
44. 若慈慈老師搭乘「乙飛行路線」的飛機抵達目的地城市後，她會在當地看到下列哪一介紹該城市的標語？(A) 「中國最大工商金融中心」 (B) 「絲綢之路經濟帶起點」

(C) 「珠三角門戶」 (D) 「中國矽谷」

45. 2022 年北京冬奧會申辦成功，引爆中國「冰雪」經濟發展商機，屆時舉辦時間規劃為 2022 年 2 月 4 日至 2 月 20 日。

請問：這段時間來到北京比賽的選手，最有可能面臨哪一狀況所造成的不便？(A) 海水水患 (B) 沙塵暴來襲 (C) 颱風豪雨 (D) 水庫洩洪

〔背面尚有試題，請翻面作答〕



【題組 45-48】

※右圖為黃河的開封河段河床高於城市地面的「懸河」景觀，由於開封城地勢十分低窪

，而黃河在此河段落差驟然變小，泥沙大量沉積，堤壩也被迫越築越高。請問：

46. 此問題主要發生於右列黃河示意圖的哪一河段？(A)甲 (B)乙

(C)丙 (D)丁

47. 黃河在此河段大量泥沙沉積的現象與下列哪一地理區最為

相關？(A)橫斷山脈 (B)青藏高原 (C)黃土高原 (D)蒙古高原

48. 昔日，解決黃河水患為歷代朝政大事，但到了現代，黃河出海口反而出現斷流危機。下列對於黃河斷流的描述，何者正確無誤？(A)主要發生的時間為夏末秋初 (B)中上游建水庫過度攔水為主因 (C)主要受到全球暖化氣候變遷的影響 (D)建設

三北防護林為中國目前的因應對策

【題組 49-50】

※非洲豬瘟，1921 年首次於非洲肯亞發現，從野豬傳到家豬，再從非洲傳到歐洲、南美洲、俄羅斯等地。中國為亞洲首次發生國家，從去年 8 月在「遼寧省」爆發第一起疫情開始，短短不到半年的時間，非洲豬瘟在中國疫情快速蔓延，截至今年三月，中國通報世界動物衛生組織及公告於中國大陸農業農村部網站之疫情資料，幾乎全數的行政區皆淪陷(如右圖所示)。請問：

49. 關於爆發第一例疫情的行政區相關敘述，何者正確？

(A)棉花產量最多省區 (B)省內設有經濟特區

(C)為中國重工業基地 (D)位於長江三角洲

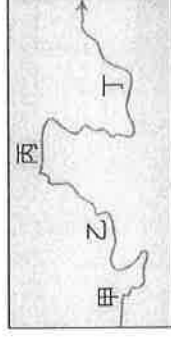
50. 由圖可知，「甲乙丙」為目前尚未淪陷為疫區的行政區。

請問：下列哪一農作組合，最可能分布於「丙區」？

(A)小麥、大豆、高粱 (B)咖啡、橡膠、甘蔗

(C)棉花、瓜果、小麥 (D)玉米、甜菜、小米

(試題到此結束，請仔細檢查)



國際疫情-中國大陸2019.3.8

