

台中市三光國中一〇七學年度第一學期第三次定期評量七年級社會科試卷(第一頁)

選擇題：1-50 題每題 2 分

1. 「公平的對待每個學生，尊重每個學生都是獨一無二的個體，相信學生可以做出最適合自己的選擇。」當老師開始這樣做時，最直接的影響是什麼？ (A)師生互動更和諧 (B)同儕互動變好 (C)校長與老師的關係更好 (D)校園將不再有任何騷擾事件。
2. 一般來說，校園霸凌可分為言語、肢體、關係及性霸凌等類型。關於這四種類型的敘述，何者正確？ (A)關係霸凌：嘲笑女同學是男人婆 (B)言語霸凌：排擠孤立、操弄人際 (C)性霸凌：出言恐嚇、嘲笑汙辱 (D)肢體霸凌：毆打身體、搶奪財物。
3. 同學是我們共同學習與成長的夥伴，我們應如何與同學相處，才能建立和諧的人際關係？ (A)常請同學喝飲料，以金錢換取友誼 (B)做好自己的事情，不理睬其他同學 (C)主動關懷同學，尊重包容各種聲音 (D)請父母到學校責備和自己吵架的同學。
4. 七年七班的同學正在班會中討論班服設計的問題，此時小崑卻舉手提議全班可以在寒假舉辦班遊活動，針對小崑發言離題的情形，此時同學們可以對主席提出哪項建議來處理這個狀況？ (A)立即散會 (B)臨時動議 (C)秩序問題 (D)權宜問題。
5. 如果表決時，有部分同學未加入表決，等結果公布後，這些人再來反對，則應該如何處理？ (A)讓他們加入，全部再重新表決一次 (B)視同放棄權利，必須接受表決結果 (C)讓他們補投票一次，再公布結果 (D)請導師裁示，再做最後的決定。
6. 光耀國中九年二班同學針對班上旅行的事宜，依序提出甲、乙、丙三案，動議經附議後，主席宣布開始進行表決。此時，小泉說：「主席，我有意見，現在還不能表決！」上述小泉提出不同看法的理由為何？ (A)這個動議案不屬於學生自治範圍 (B)提案應經充分討論後，才能表決 (C)小泉用反對態度否決提案的內容 (D)須先請導師表達對這件事的意見。
7. 建文國中的某班同學正進行班會，當同學在臺上發言時，立委候選人宣傳車呼嘯經過，極大的鞭炮聲讓在場的同學聽不清楚發言的內容，則同學可以對主席提出哪項建議，等到宣傳車通過後再繼續進行會議？ (A)秩序問題 (B)權宜問題 (C)終止班會 (D)先請導師講評。
8. 依照會議規則，提案應經何種程序，才能開始討論，然後表決？ (A)以口頭提出者，須徵求一人以上「附署」 (B)以書面提出者，須徵求一人以上「附署」 (C)以口頭提出者，須徵求一人以上「臨時動議」 (D)以書面提出者，須徵求一人以上「附議」。
9. 為推展節能減碳，明華社區成立社區發展協會，在低碳觀光、環保節能、健康慢食與農夫市集的推動上，都締造了成功的佳績，為社區居民營造了一個慢活樂活的典型環境。「社區發展協會」屬於社區的哪一個元素？ (A)社區組織 (B)社區參與 (C)社區營造活動 (D)社區意識。
10. 今日臺灣仍然保有許多鄉村型態的社區。下列關於鄉村型態社區的敘述，哪項正確？ (A)管理委員會是居民活動的中心 (B)居民間的生活習慣、信仰等非常接近 (C)居民間情誼冷淡、互動不多 (D)公寓、大廈是常見的居住型態。
11. 經臺灣文獻委員會證實，彰化縣福興鄉「粘厝庄」，是清乾隆年間，來自東北吉林附近的「生女真族」，目前粘厝村的居民有百分之九十都是姓粘。上述社區是由何種關係所組成？ (A)職業 (B)同鄉 (C)興趣 (D)血緣。
12. 清代臺灣客家移民主要祖籍來源為福建省及廣東省。其中，廣東省主要為嘉應、潮州府及惠州府（海豐、陸豐）。上述述可得知彰化縣田尾鄉海豐村屬於哪一類型的社區？ (A)地緣社區 (B)血緣社區 (C)都市型社區 (D)都會型社區。
13. 新聞報導：「光天化日下，有些公寓的住戶遭竊，附近鄰居卻沒人發現。」此一社會事件，正反映出哪一種型態的社區，鄰居間互不熟悉且有疏離感？ (A)血緣型態社區 (B)地緣型態社區 (C)都市型態社區 (D)鄉村型態社區。
14. 日前發生某地方的鄉民代表與鄉長率領兩村社區居民，抗爭某行動電話業者在此承租私人土地來設置基地臺。上述社區居民的做法，主要是為了達成哪種目的？ (A)爭取更多的補償金 (B)避免生活品質遭受威脅 (C)希望爭取更多新聞版面 (D)保存當地社區文化特色。
15. 從行政院文化部有關社區營造的相關計畫統計資料可得知，這些具有代表性的計畫大多屬於鄉村型社區。鄉村型社區容易推動社區營造的原因為何？ (A)社區意識較強 (B)社區組織較多 (C)政府補助的經費較多 (D)社區居民的知識程度較高。
16. 洪威公先生日前由社區管理委員會票選為管理委員會主任委員，他可以朝向下列哪個方向來努力？ (A)運用社區資源，藉以牟取家人利益 (B)辦理社區活動，為特定的里長助選 (C)經營社區人脈，擴展自身的交友圈 (D)加強社區保全工作，維護社區環境美化。

背面尚有試題，請翻面作答

17. 歷史老師課堂上正在講述清領時期臺灣移墾社會所發生的分類械鬥，其所提到有關民間械鬥產生的原因，不會包括下列何者？ (A)反抗清朝統治 (B)土地糾紛 (C)商業利益 (D)爭奪水源。
18. 法國人亨利在清領後期來到臺北貿易，當時正值劉銘傳擔任臺灣省巡撫時期。亨利當時在臺北可能看到何種事物？ (A)直達臺中的火車 (B)有人打電報到福州 (C)天主教信仰普及 (D)臺灣學生學新港文字。
19. 有關清朝官員與臺灣的關係，下列敘述何者正確？ (A)沈葆楨→將行政區劃改為 3 府 1 1 縣 3 廳 1 直隸州 (B)丁日昌→設置臺灣最早的電報線 (C)邵友濂→完成臺灣首段鐵路 (D)劉銘傳→宣布解除渡臺禁令。
20. 臺北迪化街是著名的年貨大街，過年前夕總是人山人海。迪化街早在清領後期就崛起了，當時此地稱為大稻埕。請問：大稻埕的崛起與下列何者有關？ (A)茶葉的集散中心 (B)臺灣府的所在地 (C)臺灣鐵路的核心 (D)天然形成的海港。
21. 臺灣有句俗諺：「仙拼仙，拼死猴齊天。」、「少年哪無一次癲，路邊哪有有應公。」請問：此一俗諺的形成和臺灣在清領時期的哪一背景有關？ (A)臺灣開港通商 (B)分類械鬥頻繁 (C)祕密結盟盛行 (D)實施開山撫番。
22. 張三四於乾隆年間從泉州移民到臺灣居住，下列何者是他最有可能的人生經歷？(甲)祭祀唐山祖 (乙)信仰保生大帝 (丙)信仰三山國王(丁)參加朱一貴事件 (A)甲乙 (B)甲丙 (C)乙丁 (D)丙丁。
23. 有關劉銘傳在臺時的建設，下列何者敘述正確？ (A)建立北、中、南路，三條通往東部的道路 (B)重新丈量土地，制定稅則 (C)興建二鯤鯓炮臺，抵禦外敵 (D)成立「社學」教育原住民子弟。
24. 清領前期，某日臺灣縣內所有張姓縣民聚集在孔子廟前會商，其中一位張姓大老勸說大家共同集資興建一座張氏宗親會祠堂，廟中祭拜中國大陸同姓名人張居正，以祈求庇佑。文中敘述與何種祭祀習俗有關？ (A)王爺信仰 (B)媽祖信仰 (C)開臺祖 (D)唐山祖。

25. 清領後期，臺籍人士考取科舉功名者比例漸次增加如附圖顯示。其原因應該不包含何者？

(A)地方人士與官員的提倡 (B)社會經濟較為富裕 (C)外國傳教士投入儒家教育 (D)教育機構數量增加。

26. 電視節目《臺灣經濟史話》介紹：「現在臺灣經濟產業主要是以高科技產業為主，但昔日傳統產業對本島經濟亦有極大貢獻，例如清領後期的臺灣三寶即為臺人賺進大把鈔票。」

上述的臺灣三寶不包括下列何者？ (A)稻米 (B)蔗糖 (C)茶葉 (D)樟腦。

27. 歷史課時，幾位同學探討臺灣開港通商的情形，何人所言最正確？ (A)家豪：「美、英兩國迫使清廷開港通商」 (B)家穎：「開放安平、鹿港、淡水等港口」 (C)圮梵：「外國人進口來臺的商品以鴉片、紡

織品為最多」 (D)威宇：「外國商人在臺灣設立許多行郊處理貿易」。

28. 臺灣歷史博物館舉辦展覽，其中主題包含「牡丹社事件的始末」、「億載金城建立的原由」、「恆春縣城的設立」。請問：此次展覽應與哪位歷史人物有關？ (A)劉銘傳 (B)沈葆楨 (C)丁日昌 (D)戴潮春。

29. 阿志是清領前期來臺從事開墾工作的客家人，他們族群分布的地區，大致上是以哪個區域為主？ (A)內陸平原 (B)沿海平原 (C)丘陵地帶 (D)花東山區。

30. 下列何者不是馬偕對臺灣的貢獻？ (A)設立淡水女學堂 (B)替人拔牙治病 (C)設立理學堂大書院 (D)設立臺灣第一所西醫醫院。

31. 「牡丹社事件」是影響臺灣歷史發展的關鍵性事件。下列有關此次事件的敘述，何者正確？ (A)發生在雍正年間 (B)因牡丹社漁民遇害問題而引發 (C)清朝戰敗，被迫承認日本此次出兵為「保民義舉」 (D)事件後使得清朝治臺政策轉趨積極。

32. 清領時期，臺灣民變發生的頻率極高。下列哪場民變的規模最大，清朝皇帝在平亂後，還特定在赤崁樓撰文紀念？ (A)郭懷一事件 (B)戴潮春事件 (C)朱一貴事件 (D)林爽文事件。

33. 右表是臺灣在清朝統治後期歷史發展的四個重大關鍵。若依時間先後順序排列，下列何者正確？

(A)甲丙乙丁 (B)甲乙丁丙 (C)乙丙甲丁 (D)乙甲丙丁。

甲	臺灣建省
乙	臺灣開港
丙	清廷開始積極建設臺灣
丁	清廷將臺灣割讓給日本

(下頁尚有地理科試題，請繼續作答！)

◎以下節錄自 2018 年某月的新聞：『全台大缺水！□□水庫是台灣地區容量最大的水庫，主要供應嘉南平原的農業用水，但近期蓄水量只剩原本的 18%，呈現整片乾涸的狀態，甚至出現能開車在上頭奔馳的景況(如右圖)，缺水情形嚴重……』請回答 34-36 題：



34.這則新聞最可能出自下列哪個月份的報導呢？

- (A)3 月 (B)6 月 (C)9 月 (D)11 月

35.新聞中的□□水庫指的應該是下列何者？(A)日月潭水庫 (B)德基水庫 (C)曾文水庫 (D)翡翠水庫

36.臺灣中、南部的河川多半都有水庫或其他水利設施，此現象跟下列哪一句話最有關係呢？ (A)

- 位於環太平洋火山地震帶 (B)年降水量少 (C)降水季節分布不均 (D)河川東西分流

◎佑子老師帶同學到中央氣象局參加”一日氣象主播”體驗活動，請回答 37-41 題：

37.一日主播訓練過程中，需瀏覽了各國氣象網站、充實相關知能；這是佩恩在某國氣象網站上看見

的天氣資料，此表呈現的資料主要為何？(A)日夜溫

- 差 (B)氣壓高低 (C)風力大小 (D)降水量變化

38. 阿蒲在氣象網站看到葡萄牙首都里斯本的氣候圖，

以課本上所說「柱狀圖為雨量、折線圖為氣溫」的概念下，阿蒲打算以四個字

來形容該地氣候，請問下列哪個選項最適切？(A)全年多雨 (B)夏乾冬雨

- (C)夏雨冬乾 (D)全年少雨

39. 筱雯知道氣壓看不見也不易感覺到、但對天氣影響很大，她把學到的「氣壓」相

關知識筆記下來，但哪個部分有錯須修正呢？(A)單位是百帕 hPa (B)低氣壓通

常帶來不下雨的好天氣 (C)H 是指高氣壓 (D)單位面積上的空氣重量就是氣壓

40.右圖是英哲拿到的地面天氣圖，他該怎麼分析資料、播報出來？(A)大

陸冷氣團即將南下，各位觀眾要注意保暖啊！ (B)氣候炎熱又少雨，

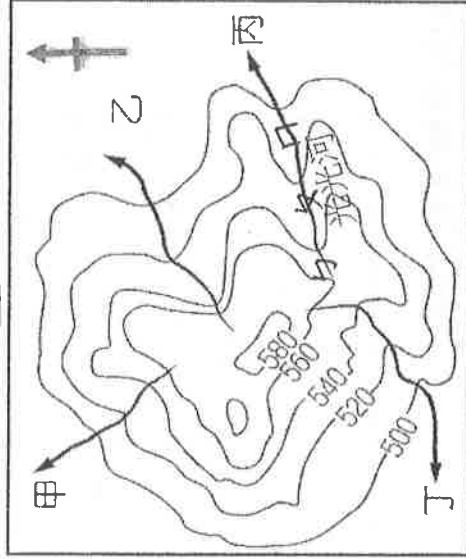
出門務必做好防曬 (C)附近有熱帶海洋性低壓形成，未來恐引起強風

豪雨 (D)即將數月陰雨綿綿了，出門請帶雨具

41. 小麗把臺灣各區一月月均溫整理成右表，請問：此表各地氣溫的差

異，主要是受下列何因素的影響？(A)據海遠近 (B)季風 (C)地形 (D)緯度

◎下圖是三光島的等高線地形圖，請回答 42-44 題：



42.由此圖推論，三光島水系呈如此分布最

可能是受下列何者的影響？

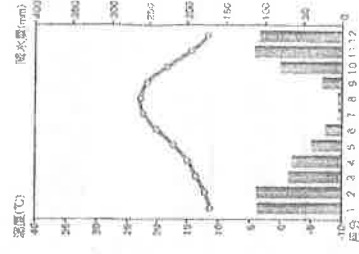
- (A)年降雨量多寡 (B)季風風向 (C)地形起伏 (D)年均溫

43.有下關於島上光光河的描述，何者正確呢？(A)光光河的流向是

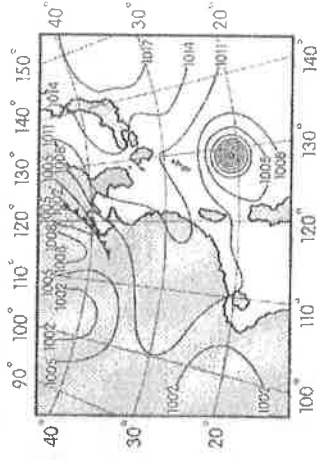
西南向 (B)ㄅ點的水質相對最髒 (C)ㄆ點的集水區面積最小

(D)ㄇ點的流量應該會最大

測站	一月月均溫(°C)
臺北	12
宜蘭	11
嘉義	17
臺南	19
高雄	21



里斯本

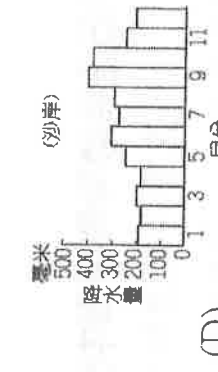
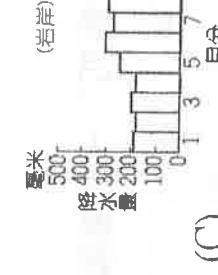
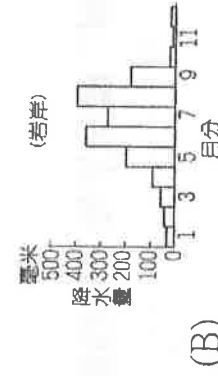
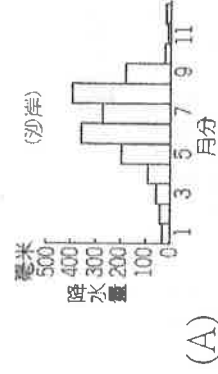


44. 海洋的垃圾，往往會隨風向或海流而飄移，請由此來推論三光島甲～丁四處，哪一段海岸在

夏季時較容易飄來大量海洋垃圾？(A)甲 (B)乙 (C)丙 (D)丁

45. 去年暑假世均跟家人一起到臺灣東部的溪邊玩水，並在小日記裡寫下這段話：「我們在河的下游地區玩水，原本天氣很晴朗，但抬頭看到上游的山區烏雲密布，身旁河川的水位也漸漸上升，我心中忽然開始害怕是不是要山洪暴發了>.<！」世均在小日記裡描述的情形，除了該季節容易出現的暴雨因素外，還與當地河川的哪種特色最有關係？(A)含沙量大 (B)坡陡流急 (C)汙染嚴重 (D)侵蝕旺盛

46. 歐小豪來自台灣有名的鹽業家族，整個家族都住在台灣最適合曬鹽的地帶，請問：下列何者最可能是歐小豪家的降雨分布圖呢？



47. 澎湖群島雖然四面環海，但年降水量在 1,500 mm 以下，為全臺灣降水量最少的地區之一。請問：

造成當地降水量稀少的主要因素為何？ (A)副熱帶高氣壓籠罩 (B)地勢低平，難以抬升水氣 (C)沿海有涼流流經 (D)缺乏天然植物

48. 慈慈老師到洲際棒球場參加五月天的演唱會時，發現會場裡的旗幟多半往西南方飄動，由此可判斷當時吹的是下列何種方向的風？(A)↙ (B)↗ (C)↖ (D)↘

49. 三光蚵男最近在偵查一月十日發生在台灣中部的重大懸疑案件，以下是蚵男辦案時四位關係人的口述記錄，根據口述內容，你認為哪兩位關係人的說法有問題、最不值得採信？

甲：「我一直待在基隆老家，那幾天陰雨綿綿的，外出非常不方便。」
乙：「那天我在台東家中，高溫達 36°C，氣象說隔天會有颱風來。」
丙：「當時我正打電話回高雄老家，家人說連續下了一個月的雨終於停了。」
丁：「那幾天西伯利亞冷氣團南下，冷到我都不想出門。」

(A)甲乙 (B)乙丙 (C)丙丁 (D)甲丙

50. 附圖為臺灣河川分布圖，甲、乙、丙、丁代表河川，請問下列敘述何者正確？(A)甲是四條河川中流量相對最穩定的 (B)乙是台灣流域面積最廣的河流 (C)丙是台灣長度最長的河流 (D)丁河在切川海岸山脈後，注入臺灣海峽

