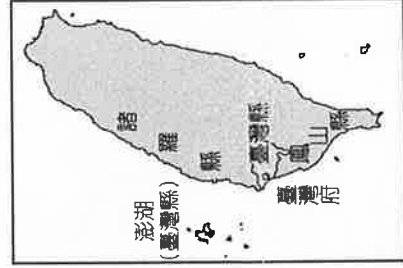


選擇題：1-50 題每題 2 分

1. 依據我國《民法》的規定，下列哪一個親屬稱謂不屬於姻親關係？ (A)女婿 (B)公公 (C)連襟 (D)親家。
2. 宇臣看了旅行社的優惠廣告寫著：「年終感恩回饋，九族文化村之旅，兩人同行一人免費，資格限定：兩人須互為血親。」，頗為心動。請問：以下宇臣家人何組不符合優惠資格，無法報名此活動？ (A)宇臣和養父 (B)媽媽和外婆 (C)舅舅和阿姨 (D)姑姑與姑丈。
3. 媽媽的同事珍珍同情父母車禍喪生的小青，透過法律程序(甲)讓小青成為自己的子女，以下關於(甲)程序的相關敘述何者正確？ (A)此程序稱為「領養」 (B)小青與珍珍之間的關係稱為旁系血親 (C)小青與珍珍其他子女在法律上的權利義務並無差異 (D)使小青與珍珍成為自然血親。
4. 漢武帝任用衛青討伐匈奴獲得豐碩的成果。此外，漢武帝的姐姐嫁給衛青，衛青的姐姐嫁給漢武帝。請問：這對君臣兩個家庭之間，還有下列哪種關係？ (A)衛青跟漢武帝彼此是血親的配偶 (B)衛青跟漢武帝彼此是連襟 (C)衛青的姐姐跟漢武帝的姐姐彼此是妯娌 (D)衛青的姐姐跟漢武帝的姐姐彼此沒有親屬關係。
5. 阿芳要寫一篇有關「旁系血親」的報告，下列哪組親屬完全符合阿芳的報告主題？ (A)舅舅、表哥、弟弟 (B)阿姨、姑姑、孀孀 (C)外婆、舅媽、叔叔 (D)姐夫、堂姐、表弟。
6. 格林童話「灰姑娘」中，灰姑娘總是遭到繼母及繼母的兩位親生女兒的欺負，長年在外工作的父親卻一無所知。由上判斷，灰姑娘一家的家庭型態應為下列何者？ (A)聯合家庭 (B)重組家庭 (C)新移民家庭 (D)頂客家庭。
7. 目前多數安親班補習班的設立，主要功能為接送小孩、教導學子才藝、解答課業、完成功課，這主要是在協助家庭達成下列哪項責任？ (A)經濟、保護與照顧 (B)保護與照顧、教育 (C)生育、教育 (D)經濟、教育。
8. 關於家庭的生育功能，下列敘述何者錯誤？ (A)可以讓血緣延續下去 (B)可以維繫社會生存 (C)是指個人從家庭中獲得衣食住行的基本滿足 (D)醫學上應用試管嬰兒，可以幫助不孕夫妻達成此項功能。
9. 宗奇的爸爸開車帶他參觀新社台中國際花毯節，除為他拍美美的照片，吃美食當中餐外，還為他導覽解說法國名著《小王子》的故事。宗奇參觀後，大呼過癮，覺得獲益良多，不虛此行。根據上文判斷，宗奇這一趟新社之旅，爸爸發揮了家庭的哪些功能？(甲)生育 (乙)教育 (丙)經濟 (丁)經濟 (A)乙丁 (B)甲丙 (C)乙丙丁 (D)甲乙丙丁。
10. 為推動家庭平權，政府修訂《民法》相關條文，下列關於《民法》修訂後的家庭權利義務敘述何者錯誤？ (A)子女姓氏由父母親共同決定 (B)夫妻婚後共同分擔家務 (C)子女皆有扶養年老父母的義務 (D)夫妻離婚，子女監護權考量父母親最大利益來決定。
11. 有關親子間的權利義務，我國法律有相關的規定。下列關於親子間權利義務的敘述，何者錯誤？ (A)父母有終止親子關係的權利 (B)父母對子女有教養的責任與義務 (C)父母有管教未成年子女的權利 (D)子女有孝敬父母，父母則有保護子女的責任。
12. 據《家庭暴力防治法》的規定，以下何者情形屬於「家庭暴力」？ (A)阿棋懷疑同居女友另結新歡，經常暴力相向 (B)政亞因段考成績退步，被媽媽沒收手機 (C)志仁欠錢不還，被同學毆打 (D)均均功課經常不寫，爸爸讓他在陽臺罰站。
13. 關於家暴問題的敘述何者正確？ (A)被害人可向警察局聲請保護令 (B)同居但未結婚的情侶也適用《家庭暴力防治法》的規範 (C)家庭暴力僅指肉體及生理上受到傷害 (D)都發生於知識水平較低的家庭中。
14. 民國104年修法，擴大保護令的適用範圍，以因應現代社會中親密關係型態多樣化的趨勢，希望能夠所有親密關係暴力的被害人提供更廣、更周延的保障。請問：下列何者不在我國保護令的保護對象之列？ (A)明明已經離婚多年仍經常受到前夫言語騷擾的美美 (B)因噪音糾紛積怨已久而被鄰居施暴的廣志 (C)未被直接施暴但目睹爸爸毆打媽媽的五歲男童小新 (D)被有親密關係但沒住在一起的男友妨害自由的如文。
15. 專家預估45年之後，走在路上的人有三分之二是老人。面對高齡社會，政府應加強何種措施？ (A)設置公共托育中心 (B)無條件發放老人津貼 (C)建立長期照護制度 (D)鼓勵人民減少生育。
16. 一個國家65歲以上的老年人口的比例到達多少時，根據聯合國的定義，可稱之為「高齡社會」？ (A)7% (B)10% (C)14% (D)20%。

臺中市立三光國民中學 108 學年度第一學期第二次定期評量 七年級 社會科試卷

- 17.荷蘭人統治原住民的方法，是先以武力征服，然後透過下列何者統治各部落原住民，以達到行政控制？ (A)漢人 (B)酋長 (C)長老 (D)傳教士
- 18.17 世紀的臺灣有一位反抗異族統治的重要人物，他曾發動起義，率領民眾占領赤崁城，此舉可謂捍衛臺灣的先聲。請問：這位民族英雄是下列何人？ (A)郭懷一 (B)戴潮春 (C)林爽文 (D)朱一貴
- 19.荷蘭人將臺灣許多物品轉銷到中國、日本等地以賺取利益，其中並不包括下列哪一項物品？ (A)鹿皮 (B)蔗糖 (C)樟腦 (D)稻米
- 20.清康熙皇帝時期，清廷內部曾經出現棄、留臺灣的爭議，最後主張保留臺灣的施琅提出哪一個重要的論點，讓康熙皇帝決定將臺灣納入清朝版圖？ (A)土地經濟價值高 (B)臺灣戰略地位重要 (C)自然資源豐富 (D)臺灣海外貿易興盛
- 21.清帝國早期，由於漢人移民與原住民常有衝突發生，清廷為了避免此一情況，乃採何種方式來降低雙方的衝突？ (A)派軍隊壓制原住民 (B)招撫利誘原住民 (C)鼓勵漢人與原住民通婚 (D)畫定番界，隔離雙方
- 22.清康熙年間，清廷對臺灣採消極態度，頒行「渡臺禁令」，其內容為何？ (A)禁止所有漢人渡臺 (B)即為閉關自守的鎖國政策 (C)禁止渡臺人民攜眷渡臺 (D)凡單身者，不需取得渡臺證照即可渡臺
- 23.清康熙年間，清廷統治臺灣後，在行政區的畫分上，設立一府三縣。請問：下列何地不是當時所設立的行政區？ (A)鳳山縣 (B)臺灣縣 (C)諸羅縣 (D)彰化縣
- 24.嘉慶年間，海盜侵擾蛤仔難，平定後，清廷在此地設立哪一行政區加強治理？ (A)淡水廳 (B)宜蘭縣 (C)噶瑪蘭廳 (D)彰化縣
- 25.比較朱一貴事件和林爽文事件，兩者有何共同的特色？ (A)均為漢人反抗清廷的民變 (B)目的均為反抗荷蘭的統治 (C)是因祖籍不同所發生的械鬥 (D)是從事不同職業的人所發生的衝突
- 26.臺灣行政區自古以來經過數次的變革。請問：由圖(一)到圖(二)的演變，可知當時清政府基於管理需求增置許多行政區域，其中以何者最晚設置？



▲圖(一)



▲圖(二)

- (A)淡水廳 (B)彰化縣 (C)臺灣府 (D)噶瑪蘭廳
- 27.明清以來，臺灣開發的方向是由南而北，再由西而東，可由下列何者得到證明？ (A)物產的分布 (B)行政區的增設 (C)交通的建造 (D)山地的開發
- 28.今日我們有中橫等多條公路穿越中央山脈，而清帝國時期由何人首先開築北、中、南三條道路通往東部？ (A)沈葆楨 (B)丁日昌 (C)劉銘傳 (D)施琅
- 29.將臺灣的行政區由「二府」調整為「三府」，是何人的政治措施？ (A)丁日昌 (B)劉銘傳 (C)施琅 (D)沈葆楨
- 30.臺灣改建為行省之後，在政治、交通、教育各方面積極建設，並成為當時中國相當近代化（現代化）的省分。請問：這該歸功於何人的建設？ (A)沈葆楨 (B)劉銘傳 (C)丁日昌 (D)鄭成功
- 31.附圖是臺灣歷史演變圖，其中「甲」的發生，迫使清朝政府開放臺灣的四個通商口岸。請問：「甲」最可能為下列何者？



- (A)甲午戰爭 (B)英法聯軍之役 (C)清法戰爭 (D)牡丹社事件

※某位學者指出近代初期北臺灣原住民具有商業性格，並歸納為以下特點：「他們懂得計算、富有語言能力、善於操舟航行於近海，進而漸有貨幣交易的商業行為；甚至出現類似今日捐客、壟斷各族群交易的現象。」請問：

- 32.上文中提到的原住民，應該是下列何者？ (A)西拉雅族 (B)賽夏族 (C)噶瑪蘭族 (D)馬賽人
- 33.若想在新北市找到上文中的這群原住民生活過的痕跡，下列哪個地區最有可能？ (A)金山 (B)淡水 (C)三峽 (D)板橋

34.圖一是臺灣的島嶼位置示意圖。請問，下列描述何者正確？(A)甲島的成因與金門相同，都是因為陸升海沉而形成的 (B)乙、丙乃海底火山噴發而形成 (C)丁島有著名的朝日海底溫泉 (D)丁、戊兩島成因相同



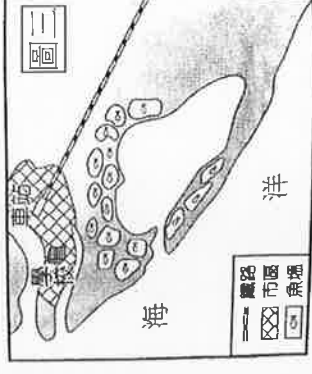
35.圖二是三光的老師們預計寒假前往考察的台灣某離島，已知該島群位於北緯 23°12' 至 23°47'，東經 119°19' 至 119°43'，島嶼數為 90 座；下列關於該島群的相關描述，下列何者有誤？

- (A)該島群位於歐亞與菲律賓板塊接合處，地震頻繁
(B)該島日出時間較台灣本島晚一些 (C)前往考察時，可見到柱狀玄武岩等豐富地景 (D)台灣多數離島的成因與該島成因相同



36.到下列哪一個國家風景區觀光時，最容易看到圖三中的景觀？

- (A)東北角暨宜蘭海岸國家風景區 (B)東部海岸國家風景區
(C)雲嘉南濱海國家風景區 (D)北海岸及觀音山國家風景區



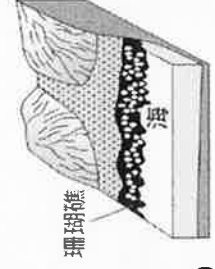
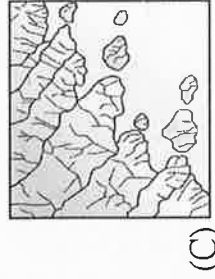
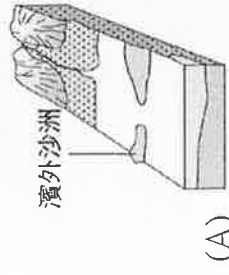
★客劇場的環島影片「台灣最醜的路線」，選擇同時看見台灣的美以及台灣醜陋的路線做拍攝。

環島的同時，回首檢視這些發展的足跡：垃圾掩埋場、石化工廠、觀光景點。其實走到哪，這些汙染都蘊含著大家生活的影子，沒有這些地方服務我們，製造我們需要的產品，拿走我們不要的垃圾，生活會變得很不方便。

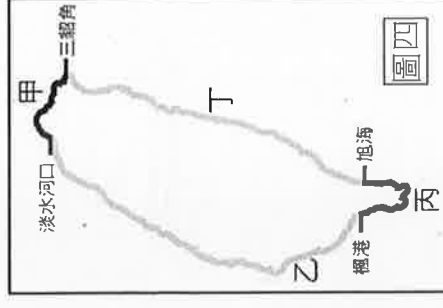


(↑回家後可前往點閱)

37.導演經過桃園的垃圾掩埋場，說出這樣的感嘆「感謝垃圾掩埋場，因為有了它，垃圾不用放在自己家。」附近觀音鄉的海水浴場因為風大，海邊充斥著從垃圾掩埋場吹來的垃圾。從地緣關係看來，桃園觀音鄉的海岸型態最可能是哪一種？



38.導演行經□□，發現過去淨灘清乾淨的海邊慢慢又變髒，出現很多的保麗龍，因為這是台灣養蚵的重要海域。他想起這段時間吃到很多「俗又大顆」的蚵仔，而保麗龍是養蚵仔最便宜的浮具，卻同時是汙染海域的垃圾。導演行經的海域最可能在圖四中何處？(A)甲 (B)乙 (C)丙 (D)丁



39.逆時針騎車環島過了旭海後，沿途大多是高陡的峭壁直逼海岸，唯有一地有河口三角洲分布。上述三角洲指的是哪個地區？(A)花蓮 (B)臺東 (C)南投 (D)宜蘭



★近日 YouTube 流傳一支「不要去台灣」的影片，裡頭看似大力批評台灣的人文及景觀，影像卻顯示台灣自然與人文的精緻與多元，讓網友感動得起雞皮疙瘩，上線短短 11 天點閱超過 210 萬人次。

請問：

(↑回家後可前往點閱)

40.影片提及「喜歡戶外活動的人不適合來台灣」，卻拍到外國人漫步在台灣山林間的悠閒和壯闊的雲海美景。台灣有超過 268 座海拔 3,000 公尺以上高峰，是全世界高山密度最高的島嶼之一，造成這種現象的主要原因是什么？(A)有北回歸線通過 (B)位於海陸過渡帶 (C)位處板塊交界地帶 (D)氣候造成的侵蝕作用旺盛
41.影片「批評台灣沒有美食」，下一秒卻展示了茶園、海鮮、小籠包等影片。茶樹生長需要多雨濕潤，氣溫介於 20°C~30°C 間的環境，由此來看，下列何者最適合種植優良的茶樹？(A)苗栗丘陵 (B)玉山山頂 (C)蘭陽平原 (D)屏東沿海

★圖五為三光村周遭的等高線地形圖，請判斷地勢起伏並回答問題：

圖五

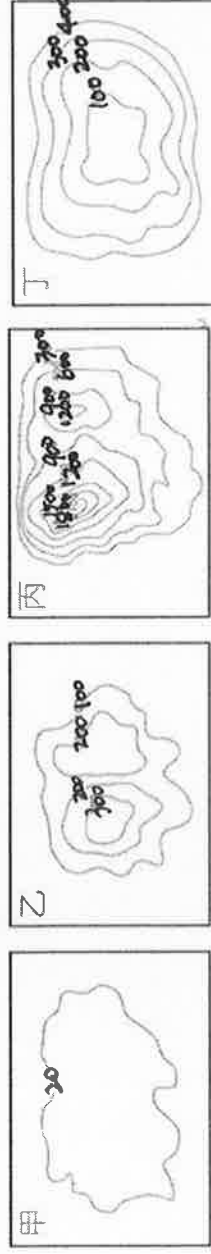


- 42.如果要興建一座防災瞭望台，要設在能登高望遠且不能有遮蔽物的狀況下，下列哪一個點最適合？
 (A)① (B)② (C)③ (D)④。
- 43.若發生火災，三光村民要找到最近的河谷取水滅火，下列何者最適合？(A)甲 (B)乙 (C)丙 (D)丁。
- 44.圖中★處為山難發生頻率最高的地方，依地圖判斷，此地發生山難最可能的死因為何？(A)溺水 (B)墜崖 (C)落雷 (D)雪盲。

★某網站近期曾報導：『全台規模最大「2019 ITF 台北國際旅展」11月8~11日在南港展覽館熱鬧登場，農委會林務局今年首度以「Trip 森林 揪好森」主題館參展。林務局表示，全台18處國家森林遊樂區結合周邊部落社區特色景點，設計最適合秋冬出遊的四大主題，與策略聯盟合作廠商聯手推出三十條精選遊程，都在本次旅展中販售…。』

----- 2019/11/09 聯合新聞網

- 45.請問：主辦會場南港展覽館位在台北市，若以等高線地形圖來表示當地的地形起伏，應為下列何者？(A)甲 (B)乙 (C)丙 (D)丁。



- 46.本屆旅展的四大主題中，何者與內營力最相關呢？(A)冬季首選 泡湯溫泉 (B)自然純真 生態饗宴 (C)冬季懷舊 林鐵行旅 (D)原民體驗 人文薈萃。

- 47.旅展中超搶手的「檜來嘉驛 檜木列車」行程，搭小火車上山看日出，十分浪漫，此行程最有可能為下列哪個地區？(A)宜蘭平原 (B)大肚台地 (C)雪山山脈 (D)阿里山山脈。

★17世紀初，平埔族的分佈以台灣西部平原為主。但自明鄭至清領以來，漢人大批來台，在土地競爭與商業交易中，平埔族人的文化、語言、信仰等逐漸被漢人同化，也有部份平埔族人遷居另求生存之道。平埔族的遷徙較具規模的有四次（如左圖），請問：

- 48.第二次遷徙的終點站-埔里，其地形種類與下列何者相同？(A)大肚臺地 (B)台中盆地 (C)宜蘭平原 (D)新竹丘陵
- 49.關於第三次遷徙經過的海岸描述，下列何者正確？(A)此段海岸為台灣最曲折的一段 (B)此海岸為河川沖積而成，海天一色、平直單調 (C)岬灣相間、常見奇岩怪石等秀麗的海岸地景 (D)山脈緊鄰太平洋，為崖陡水深的斷層海岸
- 50.第四次遷徙的過程中“最不可能”翻越下列哪一座山脈呢？(A)中央山脈 (B)雪山山脈 (C)海岸山脈 (D)玉山山脈

