

## 台中市三光國中一〇八學年度第一學期第三次定期評量八年級社會科試卷(第一頁)

### 選擇題：1-50 題每題 2 分

1. 在我國民主政治的運作中，政黨扮演著重要的角色。有關政黨運作的說明，下列哪一項說法正確？ (A)成立新政黨會瓜分選票，不符合民主原則 (B)政黨透過公平的競爭，實現主權在民的理想 (C)政黨彼此競爭會帶來紛擾，國人應避免參與 (D)為提高民主知能，政府可以強迫民眾參與政黨
2. 某在野黨議員進行市政總質詢時，送上裝了蝸牛的水族箱給市長，表達市府處理事情的行政效率慢半拍，其中包括都更速度、老屋健檢以及校舍改建等。根據上述內容，此舉屬於政黨政治運作的何種功能？ (A)設立服務處服務選民 (B)推荐候選人參與選舉 (C)監督政府為人民權益把關 (D)教育民眾增進民主知能
3. 距離縣市長選舉還有一段時間，但某政黨已決定先辦理黨內初選，有多位現任立委有意角逐下屆市長，積極布局，暗中較勁。根據上述內容，政黨辦理黨內初選主要目的在於發揮政黨政治的哪項功能？ (A)組織政府 (B)推荐候選人 (C)監督政府 (D)教育民眾
4. 仁友國這個國家有許多政黨林立，但沒有任何一個政黨能在國會中擁有過半數的議席，有時必須由幾個政黨合作，取得國會多數，組成聯合政府。下列哪一個國家的政黨型態與友仁國類似？ (A)日本 (B)德國 (C)中華人民共和國 (D)美國
5. 日本在 1993 年以前，除了少數時候未能取得眾議院大多數席位外，大部分時候均由自由民主黨執政，並號稱為萬年執政黨。根據以上日本自由民主黨發展之歷史研判，當時的日本政府屬於何種政黨體制？ (A)多黨制 (B)一黨專政制 (C)兩黨制 (D)一黨獨大制
6. 在國會中，占有較多席次的大黨對議案表決具有相對優勢，但也不能因此忽略其他政黨所代表的民意。上述為哪種政黨政治的運作原則？ (A)依法組黨與公平競爭 (B)國家與人民利益優先 (C)服從多數與尊重少數 (D)尊重寬容與理性協商
7. 利益團體為了達成其目的，常常會透過大眾傳播媒體宣傳其理念，在選舉時支持與其立場相符的候選人，向政府進行各種活動來表達訴求，企圖影響政府的決策或法案的通過。下列何種活動不包括在內？ (A)暴動 (B)陳情 (C)遊行 (D)遊說
8. 利益團體與政黨，均是由一群具有共同目標的人所結合而成的團體，若探討兩者的關係，則下列哪一項敘述是正確的？ (A)利益團體通常不提名候選人參加選舉 (B)政黨和利益團體都須透過選舉來實現理想 (C)利益團體關心政府所有的政策，並促使政府改變政策 (D)政黨為迴避個別利益，不與任何利益團體發生關聯
9. 透過新聞了解政府的施政，進一步投書到政府的電子信箱表達意見，甚至向相關單位陳情或請願，使政府依循民意施政。上述為哪種政治參與的方式？ (A)關心並參與公共議題 (B)參加政黨或利益團體 (C)參與選舉及公民投票 (D)操縱媒體製造假民調
10. 吉貝爾為了讓世界上的船隻航行更有保障，加入了「草帽航海促進協會」。上述為哪種政治參與的方式？ (A)關心、討論並參與公共議題 (B)參加政黨或利益團體 (C)參與選舉投票 (D)擔任政府官員
11. 在投票場所外，四位人士正在討論選舉的原則，其中哪位說法最符合選舉的「平等原則」？ (A)花輪：「人人平等，每個公民都有投票權。」 (B)丸尾：「一人一票，一票等值。」 (C)美環：「每一票都能彰顯主權在民的精神。」 (D)野口：「票票有效，絕無廢票。」
12. 我國選舉活動的進行，有法定的程序，依照時間的先後順序，下列哪項排列是正確的？ (A)競選→投票→開票並公告結果→登記→提名 (B)提名→登記→投票→開票並公告結果 (C)提名→競選→投票→開票並公告結果→登記 (D)登記→競選→提名→投票→開票並公告結果
13. 依我國《公職人員選舉罷免法》之規定，投票日當天，具有投票資格的公民需攜帶投票通知單、身分證和印章，前往指定投票所投票。指定的投票所應該位於哪裡？ (A)選民居住的地方 (B)選民的戶籍所在地 (C)選民的工作地點 (D)選民認為方便的地點
14. 小語今年 25 歲，對政治非常熱衷，想參選 2018 地方大選，依照《公職人員選舉罷免法》的規定，小語可以登記成為哪一項公職人員候選人？ (A)苗栗縣縣長 (B)苗栗縣立法委員 (C)苗栗市市長 (D)苗栗市市民代表
15. 我國將在 2018 年舉辦地方選舉，包含縣(市)長、鄉(鎮、市)長和縣(市)議員，依照我國法律規定，這三種候選人的年齡資格限制，由大至小依序為何？ (A)嘉義市長、太保市長、嘉義縣議員 (B)嘉義市長、嘉義縣議員、太保市長 (C)嘉義縣議員、嘉義市長、太保市長 (D)太保市長、嘉義市長、嘉義縣議員
16. 新聞報導：「金門首度博弈公投結果出爐，不同意票 24,368 票，同意票 2,705 票，無效票為 589 票。」依據上述內容判斷，下列說明何者正確？ (A)法源是《公職人員選舉罷免法》 (B)屬於地方性的公民投票 (C)落實人民的選舉權 (D)提案最後獲得通過

背面尚有試題，請翻面作答

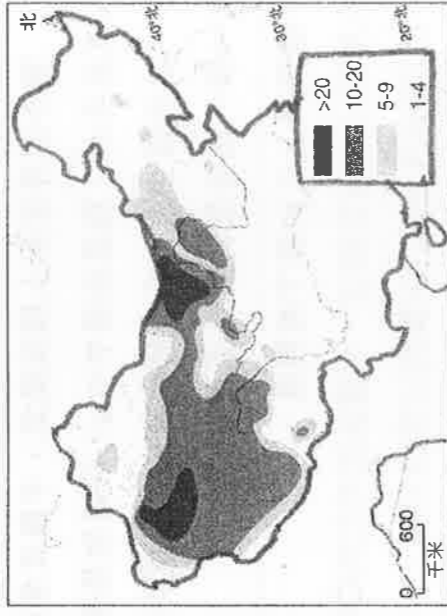
17. 金庸小說《射鵰英雄傳》中的主角郭靖、楊康，取名於「靖康之恥」。請問：造成靖康之恥，北宋滅亡的民族是下列何者？ (A)女真 (B)契丹 (C)蒙古 (D)党項。
18. 五代時，契丹族取得燕雲十六州，建立遼國，稱霸北方，成為後來北宋的主要敵國，帶給北宋政府極大的威脅。請問：在右圖北宋與遼、夏形勢圖中，燕雲十六州應是位於何地？ (A)甲 (B)乙 (C)丙 (D)丁。
19. 趙匡胤建國後，為了徹底解決唐末以來藩鎮割據及禁軍將領專權等問題，採行下列何種方法解決此困境？ (A)大舉分封諸子為王，鎮守各地要塞 (B)禁止私人講學，焚書坑儒 (C)廢丞相、集權中央，殺功臣以絕後患 (D)收回將領兵權，禮遇文人，實施文人政治。
20. 中國的某位皇帝以發動政變奪得天下，並且遷都北京、修築長城與大運河，但設立東廠，造成日後宦官干政的亂象。請問此人應是中國的哪一位皇帝？ (A)明太祖 (B)明成祖 (C)清世祖 (D)清聖祖。
21. (甲)平定三藩之亂(乙)攻占臺灣(丙)消滅南明(丁)平定流寇。請問：滿清統一中國的順序應為何者？ (A)甲乙丙丁 (B)丁丙甲乙 (C)乙甲丁丙 (D)乙丁甲丙。
22. 北宋中期，大臣王安石以富國強兵為目標，推行變法改革，但最終變法失敗，而對當時政局產生何種的影響？ (A)黨爭不斷，政治紊亂 (B)宦官專權，朝政敗壞 (C)帝位分爭，政局不穩 (D)外族入侵，國家滅亡。
23. 下列政權，其亡國的先後順序為何？(甲)北宋 (乙)南宋 (丙)金 (丁)遼 (A)甲乙丙丁 (B)丁甲乙丙 (C)甲丙丁乙 (D)丁甲丙乙。
24. 義大利商人馬可波羅自稱：在元朝時曾來到中國，並且受到皇帝的重用，擔任過元朝官員。如果他所說為真，下列何者最有可能是他的經歷？ (A)和朋友們討論如何寫八股文，期望考上科舉 (B)在文章中寫了「光」字，因此受到文字獄懲罰 (C)到夜市逛街，用寶鈔買了糖葫蘆 (D)跟隨蒙古西征，重返家鄉。
25. 清領時期，鄭用錫成為臺灣第一個考上進士的人。請問：在他準備及應試科舉的過程中，下列何者為他的經歷？ (A)他的應試順序為會試、鄉試，最後為殿試 (B)考試的範圍以老子、莊子為主 (C)考試文章必須以八股文格式寫成，不可自行創作 (D)考上後，成為士紳階級，可世襲傳子。
26. 蒙古人統一中國後，分人民為四等級，西夏人是屬於色目人階級，下列何者最可能是他們擔任的職位？ (A)軍事官員 (B)財政官員 (C)奴隸階級 (D)宦官階級。
27. 清朝與元代作為非漢族治理中國的朝代，清朝卻比元代國祚多一百多年。探究原因，在於清朝統治策略的成功。請問：下列有關清朝的統治策略，何者正確？ (A)強幹弱枝、重文輕武 (B)罷黜百家、獨尊儒術 (C)兼容並蓄、天下一家 (D)高壓懷柔、屢興文字獄。
28. (甲)宋應星(乙)沈括(丙)畢昇(丁)朱熹。如果你想研究宋元時代科學技術的發展情形，最好參考哪些人的資料？ (A)甲乙 (B)乙丙 (C)乙丁 (D)甲丁。
29. 右圖為一幅描繪中國朝代的政治漫畫，它所指的是中國歷史上哪一個朝代？ (A)宋代 (B)五代十國 (C)元代 (D)明代。
30. 明朝中期之後，出現嚴重的財政危機。為了穩定統治，政府推行賦稅改革，實施「一條鞭法」。請問：下列有關「一條鞭法」的敘述，哪一項是正確的？ (A)為顧憲成變法的重要政策之一 (B)提倡軍功，鼓勵耕織 (C)將勞役與田賦合併，按畝徵銀 (D)引發新舊黨爭，朝政敗壞。
31. 理學是宋代的主流思想，影響中國人非常深遠。請問：下列有關宋代理學的敘述，何者正確？ (A)四書是指：論語、孟子、大學和中庸 (B)以儒家為主，再融合道家、法家的思想 (C)由司馬光集大成，著有《四書集注》 (D)形成「上品無寒門，下品無世族」的觀念。
32. 明清時期，農工商十分發達。下列關於明清工商業發展的敘述，何者正確？ (A)對外貿易繁榮，市舶司稅收佔全國收入過半 (B)出現地域性商幫，以山西商人最著名 (C)活字版印刷術發明，促使紙鈔大量印製 (D)商人在各地建驛站，作為貿易及休息所在。
33. 八年七班同學最近流行看明清小說，並且與同學分享。蔡阿家是八年七班的學生，他應該看下列哪一本小說，才能跟上七班的潮流？ (A)三國演義 (B)資治通鑑 (C)天工開物 (D)夢溪筆談。



34. 農、牧業活動的空間分布深受地形與氣候影響，請問中國農、牧業的分界線，與下列那一種分界線最為一致？(A) 季風氣候與乾燥氣候 (B) 南船北馬 (C) 年雨量 750 公釐 (D) 東部經濟帶與中部經濟帶

35. 同學們正在討論關於黃河春季斷流的成因，其中誰的說法最正確呢？(A) 宸宸：因為年雨量變率大，使降雨季節遲早不定，於是斷流了 (B) 雯雯：主要是因為黃河中上游興建水庫、過度攔蓄河水導致的 (C) 小恩：黃河含沙量太高了，河道被泥沙阻塞 (D) 涵涵：游牧民族在上游過度放牧，造成水土流失不易

36. 中國近年流行一句話：「二十年看深圳，一百年看上海，五百年看北京，二千年看西安。」請問：深圳之所以在中國近代經濟發展中扮演重要角色，最有可能的原因為何？(A) 位處沿海地區，利用便宜勞力吸引

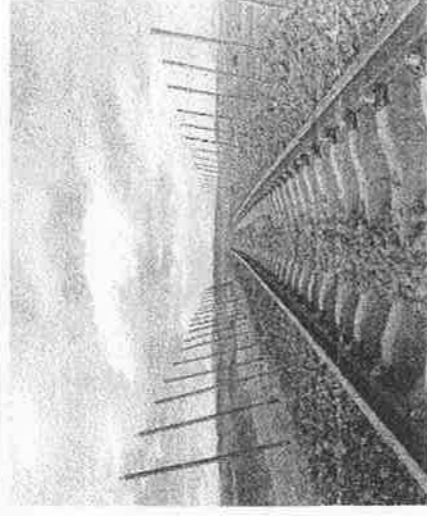


國外資金技術投資，並靠近香港 (B) 扮演重要的軍事角色，利用豐富原料發展重工業 (C) 位處鄰國交界帶，可以發展邊境貿易 (D) 作為中國政治文化中心，經濟發展早。

37. 右圖是小翌繪製的某種主題地圖，但迷糊的他忘記標上圖名了，已知圖中的顏色越深、表示該單位量越高，請問此圖應對應下列哪個圖名呢？(A) 中國可用水資源分布圖 (B) 中國水患次數分布圖 (C) 中國沙塵暴年平均次數圖 (D) 中國棉花產量分布圖

38. 2006 年 7 月 1 日，全長 1956 公里，被稱為「天路」的青藏鐵路全線通車運營。在青藏鐵路部分路軌兩旁插著一些 2 公尺高的神秘鐵棍(如照片)，它們還有 5 公尺長是埋在地下的。它們就是讓青藏鐵路能夠行駛的「神秘武器」——熱棒。此工程是為了防止該地因凍脹與融沉，導致路面塌陷、下沉、變形、破裂。請問：青藏鐵路上的設施主要是因為當地可能面臨哪一種環境問題？(A) 沙塵暴 (B) 土壤鹽鹼化 (C) 土地沙漠化 (D) 凍土

39. 為了期末考，蒲蒲整理了中國西半部傳統農牧型態的簡表，但其中哪一項需要修正呢？(A) 甲 (B) 乙 (C) 丙 (D) 丁



地區	甲：水草豐美處	乙：綠洲地帶	丙：漠地邊緣	丁：青藏高原
農牧型態	欄牧為主，牛馬羊為主要牲畜	用坎井從事灌溉農業	逐水草而居的遊牧	山牧季移，犏牛、藏綿羊是主要牲畜

◎ 2014 年 12 月 12 日，南水北調中線一期工程正式通水。華中地區的十堰市作為中線調水源頭，淹沒土地 55 萬畝，移民 47 萬人。目前，華中地區丹江口水庫已累計向華北地區調水超過 258 億立方米，沿線直接受益人口超過 5859 萬。5 年間，超過 52 億立方米的丹江口水庫來水源源不斷地流進北京。

除了南水北調之外，中國也在擬建一項調水工程：「藏水入疆」，又叫「紅旗河工程」，預計耗資 18 兆新台幣。希望整合青藏高原的水源，沿著青藏高原邊緣繞行，組成一條長 1300 公里的水網系統，往西北注入缺水的新疆，改變新疆的乾旱情況。請問：

40. 關於「南水北調」，下列何者有誤？(A) 將南方珠江的水調到黃河流域 (B) 東線是利用原有的京杭大運河作為水道 (C) 華中的丹江口水庫是中線工程的吊水來源之一 (D) 此工程乃為了解決華北地區用水不足的問題

41. 中國青藏高原居民每人平均擁有的水資源量是中國之冠，造成這種現象的主因為何？(A) 降水豐沛 (B) 人口稀少 (C) 多凍土沼澤 (D) 地下水充足。

42. 很多中科院院士和專家都認為，「紅旗河工程」是極具創新和可行性的工程。但是不少中國網友覺得困難重重，懷疑又是一個炒作的計畫。「紅旗河工程」執行過程可能面臨哪個阻礙？(A) 霾害 (B) 梅雨 (C) 海嘯 (D) 地震

43. 紅旗河工程把水運到新疆，解決中國西北地區的缺水危機，同時影響到部分河川源頭的水量，此工程對右圖哪一條河川的衝擊最小？(A) 甲 (B) 乙 (C) 丙 (D) 丁



44. 青藏地區是中國及亞洲多條大河的源頭，被稱為「亞洲水塔」。紅旗河工程的推動使河川下游的多個國家，近 20 億人將面臨無水可用的困境。哪個國家會因用水受到影響，將表達反對意見？(A)印度(B)印尼(C)俄羅斯(D)哈薩克

中國○○棉花與人權爭議 多個跨國品牌面臨質疑

中國是全球最大的棉花生產國之一，其中大部分都在○○種植。人權組織宣稱，○○的少數民族正受到迫害並被強迫從事勞動。許多品牌都被認為從○○間接採購棉花產品，例如無印良品 (Muji)、Uniqlo、H&M、Esprit、Adidas 等公司的供應鏈涉及使用○○棉產品。

聯合國專家和人權組織說，中國在當地的拘留營中關押著超過 100 萬名少數民族。中國方面宣稱，這些人正在參加「職業培訓中心」，以預防恐怖主義的名義為他們提供工作，並幫助他們融入中國社會。

然而這些失去自由的少數民族，從拘留營區離開之後，進入工廠，繼續無止盡地被監視，同時，被迫成為一帶一路政策的製造生力軍。

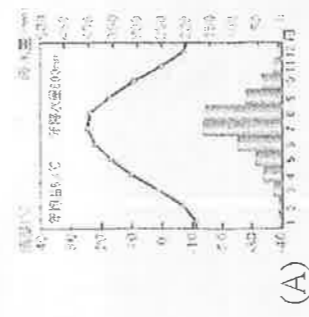
(資料來源：BBC，2019/11/14)

請根據上文回答下列問題：

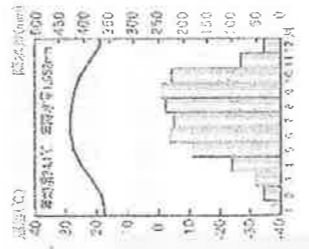
45. 根據上文內容推想，中國盛產棉花的○○地區應位於哪一個自治區？(A)內蒙古自治區 (B)新疆維吾爾自治區

(C)西藏自治區 (D)廣西壯族自治區

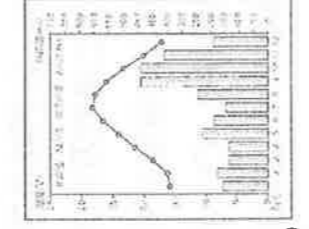
46. 棉花喜熱、好光、耐旱、忌漬，適宜於在疏鬆深厚土壤中種植，難怪會種植在中國○○地區，請問當地氣候圖應類似於下列哪一張圖？



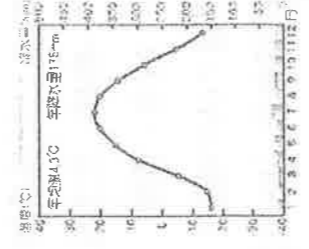
(A)



(B)



(C)



(D)

47. 承上題，當地若過度種植棉花，恐會造成嚴重環境問題，下列問題當中，哪一項較「不」可能發生？(A)水患 (B)沙塵暴 (C)鹽鹼化 (D)湖泊枯竭

48. 文中提及○○地區是一帶一路政策的核心区，當地具備許多關鍵特質，下列特質中哪一項並非「非」其特色？(A)棉花產量中國最多 (B)石油與天然氣產量豐富 (C)邊境貿易發達 (D)最早設立經濟特區

◎中國春運被西方學者稱為「地表最大的人口遷移活動」，短短一個月內約 20 億人次的移動紀錄!!右圖是中國某知名線上支付公司透過近年春運大數據分析，繪製的春運路線熱點圖，請問：

49. 請觀察此圖，下列敘述何者有誤？(A)圖中最熱門路線的發散點多集中在目前外資設廠首選的東部經濟帶 (B)西部經濟帶相對連線數量較少，可能與位居內陸、對外交通不便有關係 (C)連線最密的區塊多半集中在平原地帶 (D)連線最密的區塊位於為季風氣候區



50. 在公開此圖時，該公司亦發表了對該圖的觀察：「過去人口遷移多半以跨區域、跨省等遠距離人口流動為主，遷移路線較長，但近年外出生活的用戶以離家 200~800 公里最多，顯示近年隨著東部沿海產業往中西部經濟帶移動，中西部多個區域經濟中心開始崛起，外出工作的人口往周邊就近工作的趨勢也增加了...」。請問：文中提及東部沿海產業往中西部經濟帶移動，可能的原因不包括？(A)工資較低廉 (B)海運較便利 (C)糧食、能源較充足 (D)土地成本較低